

SET DE RESURSE
PENTRU BIBLIOTECARI



CENTRE DE INFORMARE FIABILE ȘI PRIMITOARE



LiBri




Cofinanțat de
Uniunea Europeană

AUTORI / AUTOARE

- **Mickaela Churchill** este cercetătoare în domeniul migrației, stabilită în Franța, specializată în probleme legate de copii și tineri, educație și incluziune socială. Activitatea sa se concentrează în mod special pe integrarea migranților, refugiaților și a comunităților marginalizate rasial.
- **Gaya Blom** este formatoare și manager de programe, cu o vastă experiență în lucrul cu migrații din Europa, Orientul Mijlociu și Africa.
- **Andrea Foschi** este bibliotecar într-o școală publică, activând în cadrul Școlii Primare Maurice D'Ocagne din Paris, Franța. Deține expertiză în incluziune diversă și în sprijinirea tinerilor vulnerabili.

COMITET EDITORIAL BIBLIOTHÈQUES SANS FRONTIÈRES

- **Claire Helluin** – Coordonatoare Proiect LiBri – Redactor-șef
- **Marie Aquili** – Expertă în pedagogie
- **Nikita Cabaret** – Expertă în documentare
- **Manuella Bitor** – Expertă în design grafic

DESIGN GRAFIC

- **Manon Senal**

TRADUCERE

- **NaTakallam**

MULȚUMIRI

Dorim să mulțumim în mod special consorțiului proiectului LiBri pentru cercetarea preliminară desfășurată în Italia, Franța, Polonia, România și Letonia: BSF Italia, Anvita, FRSI, ACV, KISC și EBLIDA.

Mulțumim, de asemenea, colegilor noștri evaluatori: Nicolas Cogerino, Véronique Duverger, Marjorie Basuyau și Tiphaine Lemaire.



Aceste resurse de mediere au fost elaborate în cadrul proiectului LiBri, o inițiativă europeană cofinanțată de Uniunea Europeană și coordonată de Bibliothèques Sans Frontières (BSF), împreună cu un consorțiu de organizații europene (ACV, ANVITA, BSF Italia, EBLIDA, KISC și FRSI). Scopul proiectului este de a consolida rolul bibliotecilor ca spații incluzive și accesibile, care sprijină activ persoanele provenite din migrație.

Printr-o colecție de resurse tematice și prin elaborarea a 50 de strategii locale de integrare, proiectul LiBri oferă bibliotecarilor resurse practice pentru a promova înțelegerea interculturală, a susține integrarea și a stimula implicarea comunitară autentică.

Pentru mai multe informații despre proiectul LiBri și organizațiile membre ale consorțiului:

www.librarieswithoutborders.org/libri

Seturile de resurse au fost concepute și realizate de Bibliothèques Sans Frontières (BSF), care, din 2017, lucrează pentru a face cunoașterea accesibilă tuturor. Prin inițiative bazate pe solidaritate, organizația transformă cultura, educația și informația în resurse esențiale de rezistență, reziliență și emancipare. Cu soluții inovatoare, o bibliotecă vastă de conținut disponibil în peste 27 de limbi și o expertiză recunoscută în implicarea comunitară, BSF sprijină persoane aflate în zone de criză, în cadre de dezvoltare sau în regiuni afectate de inegalități profunde, în peste 30 de țări, inclusiv în Franța.



Cofinanțat de
Uniunea Europeană

Cofinanțat de Uniunea Europeană. Punctele de vedere și opiniile exprimate aparțin, însă, exclusiv autorului (autorilor) și nu reflectă neapărat punctele de vedere și opiniile Uniunii Europene sau ale Comisiei Europene. Nici Uniunea Europeană și nici Comisia Europeană nu pot fi considerate responsabile pentru acestea.

Listă de acronime

ACV	Asociația Comunitățile Viitorului
ANVITA	Association Nationale des Villes et Territoires Acueillants (Asociația Națională a Orașelor și Teritoriilor Primitoare)
BSF	Bibliothèques Sans Frontières Biblioteci Fără Frontiere
CIS	Culture and Information Systems Center (Centrul pentru Cultură și Sisteme Informaționale)
EBLIDA	Biroul European al Asociațiilor de Informare și Documentare Bibliotecară
FAMI	Fondul pentru Azil, Migrație și Integrare
FRSI	Information Society Development Foundation (Fundația pentru Dezvoltarea Societății Informaționale)
LiBri	Proiectul Library Bridges
MHPSS	Sănătate mintală și sprijin psihosocial
OMS	Organizația Mondială a Sănătății
PTSD	Tulburare de stres post-traumatic
UE	Uniunea Europeană

INTRODUCERE

Bibliotecile au potențialul de a oferi centre de informare sigure și primitoare pentru migranți, asigurând în același timp o abordare respectuoasă a diferențelor culturale și a diferitelor utilizări ale spațiului acestora. Lipsa unor spații comunitare accesibile și sigure în care persoanele refugiate și cele migrante să poată împărtăși experiențe, să adune informații și să caute îndrumare în condiții de siguranță rămâne o provocare în multe zone. Prin adoptarea unor atitudini primitoare și prin configurarea bibliotecilor pentru a le face accesibile, bibliotecarii pot contribui la transformarea bibliotecilor în puncte de contact de încredere pentru persoanele provenite din migrație, unde acestea din urmă pot solicita asistență cu privire la procedurile administrative, pot obține informații privind serviciile locale și pot fi orientate spre anumite instituții, oferind în același timp oportunități de sprijin social și emoțional.



Despre acest set de resurse

Acest set de resurse oferă bibliotecarilor îndrumări practice pentru crearea în biblioteci a unor centre de informare fiabile și primitoare pentru persoanele provenite din migrație. Acesta face parte dintr-o serie de resurse create de asociația Bibliothèques Sans Frontières (BSF) în colaborare cu Association Nationale des Villes et Territoires Accueillants (ANVITA) din Franța, Fundația pentru Dezvoltarea Societății Informaționale (FRSI) din Polonia, Centrul pentru Cultură și Sisteme Informaționale (CIS) din Letonia, Asociația Comunitățile Viitorului (ACV) din România, Biblioteche Senza Frontiere din Italia și Biroul European al Asociațiilor de Informare și Documentare Bibliotecară (EBLIDA), în cadrul proiectului Library Bridges (LiBri).

Migranții au nevoi specifice, diferite de cele ale utilizatorilor obișnuiți ai bibliotecii. Proiectul LiBri își propune să sprijine bibliotecile în răspunsul la aceste nevoi prin crearea unui mediu colaborativ și incluziv. Cofinanțat de Uniunea Europeană (UE) prin Fondul pentru Azil, Migrație și Integrare (FAMI), acest proiect cu o durată de doi ani, lansat în mai 2024, susține 50 de biblioteci din întreaga Europă în rolul lor ca spații de primire și incluziune pentru persoanele aflate în exil. Scopul său este de a consolida capacitatea bibliotecilor de a sprijini integrarea migranților prin activități educaționale, sociale și culturale.

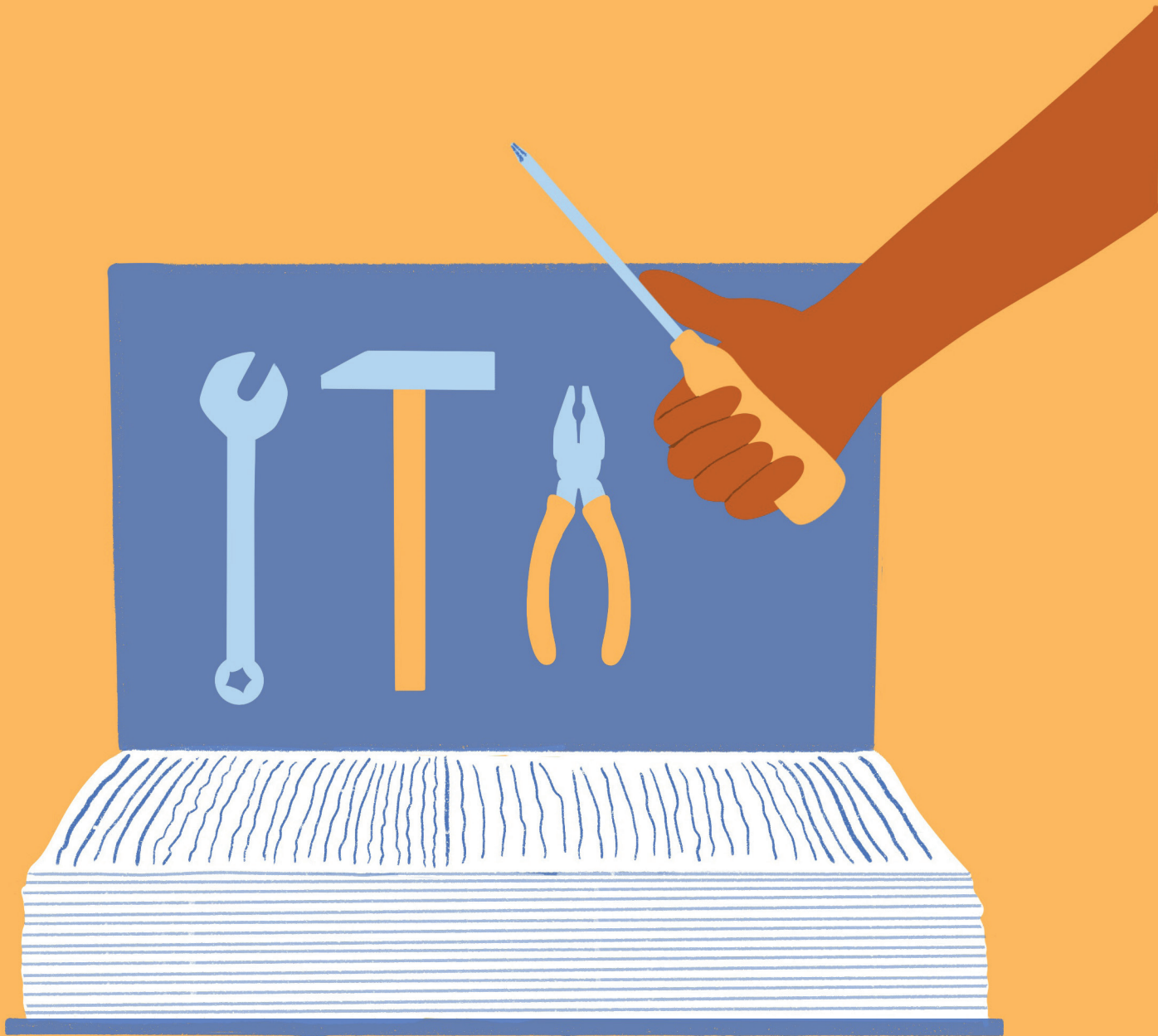
Pentru mai multe informații despre această inițiativă, vizitați:

<https://www.bibliosansfrontieres.org/libri/>

Acest set de resurse este structurat în jurul unor teme și resurse cheie identificate în prima fază a proiectului.

SUMAR

Intro	3
Set de resurse	7
• ASPECTE-CHEIE privind incluziunea, accesibilitatea și spațiile sigure	8
• ZONA DE ACȚIUNE 1: Spații primitoare, incluzive și sigure	12
• ZONA DE ACȚIUNE 2: Bunăstarea emoțională și socială	18
• ZONA DE ACȚIUNE 3: Parteneriate cu rețele locale administrative și de sprijin	22
• RECOMANDĂRI PRACTICE pentru bibliotecari pe tema abordată	27
• RESURSE SUPLIMENTARE pentru lectură și aprofundare	30
Ghid de activități	33
• ACTIVITATEA 1: Focus-grup privind spațiile de bibliotecă sigure, accesibile și incluzive	34
• ACTIVITATEA 2: Tur ghidat al bibliotecii	38
• ACTIVITATEA 3: Atelier pentru personalul bibliotecii	41
• ACTIVITATEA 4: Sesiuni de biblioterapie	45
• ACTIVITATEA 5: Stație de relaxare	49
• ACTIVITATEA 6: Crearea unei cărți de telefon locale (atelier cu partenerii)	52
• ACTIVITATEA 7: Sesiuni de orientare	56
• ACTIVITATEA 8: Afișe de bun-venit și activitate de semnalizare	59



SET DE RESURSE

ASPECTE-CHEIE

Accesibilitate și incluziune

Incluziunea înseamnă crearea unor medii în care **toate persoanele**, indiferent de caracteristicile lor personale (cum ar fi vârsta, genul, dizabilitatea, naționalitatea, limba, statutul migrațional sau alți factori), **se simt binevenite, respectate și capabile să participe pe deplin.**

Pentru biblioteci, incluziunea înseamnă mai mult decât oferirea unui spațiu primitiv; aceasta implică asigurarea activă a accesului egal al tuturor membrilor comunității la resurse și servicii, precum și recunoașterea și abordarea diverselor experiențe, bariere și nevoi ale acestora. O atenție deosebită ar trebui acordată utilizatorilor cu dizabilități, minorităților lingvistice, persoanelor cu diferite niveluri de alfabetizare digitală sau celor care se confruntă cu situații juridice și sociale complexe, cum ar fi migrații¹.

Incluziunea nu este un proces standardizat. Nevoile solicitanților de azil, ale refugiaților, ale lucrătorilor migrați, ale persoanelor fără acte, ale supraviețuitorilor traficului de persoane și ale migraților din a doua generație pot fi diferite – la fel trebuie să fie și abordările pe care bibliotecile le folosesc pentru a le satisface².

Sprijin psihosocial

Populațiile de migrați se confruntă adesea cu situații traumatice, inclusiv separarea familiilor, strămutarea, insecuritatea și lipsa accesului la serviciile de bază. Aceste experiențe pot afecta semnificativ bunăstarea, în special a copiilor și a altor grupuri vulnerabile.

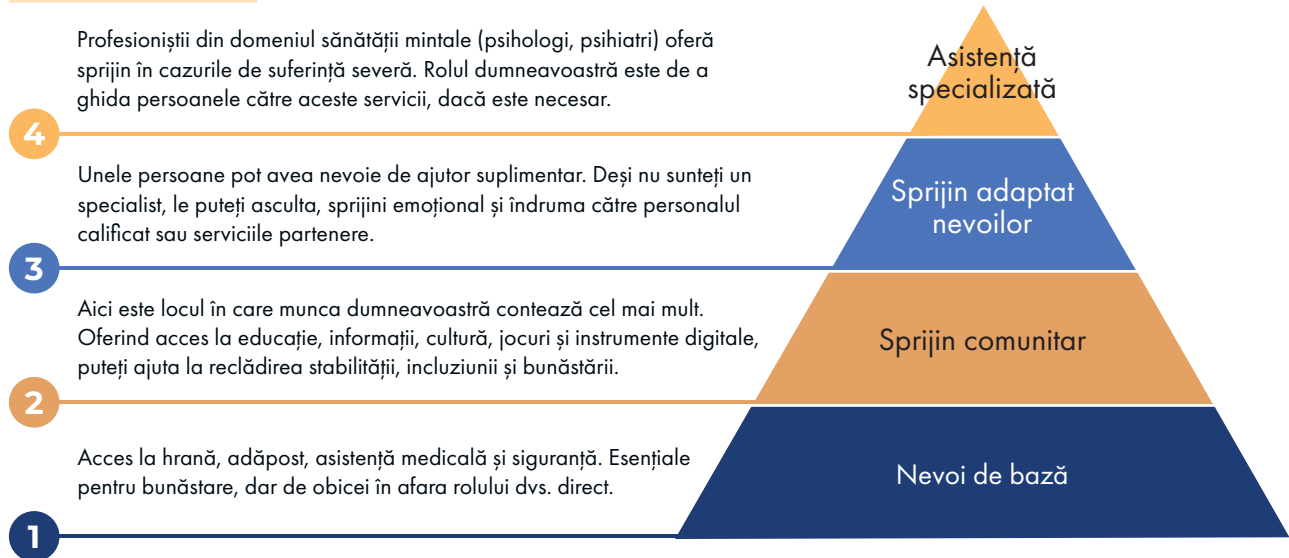
Sprijinul psihosocial înseamnă furnizarea de ajutor local sau extern pentru protejarea sau promovarea bunăstării. În practică, acest sprijin poate fi oferit la patru niveluri interconectate, adesea vizualizate ca o piramidă. Înțelegerea acestor niveluri poate ajuta bibliotecarii să identifice unde se încadrează activitățile lor și cum să răspundă atunci când apar nevoi mai profunde³.

1 UNESCO, „[IFLA-UNESCO Public Library Manifesto 2022](#)”, 2022.

2 Organizația Internațională pentru Migrație, „[World Migration Report 2020](#)”, 2020.

3 UNICEF, „[Operational Guidelines. Community-Based Mental Health and Psychosocial Support in Humanitarian Settings. Three-Tiered Support for Children and Families.](#)”, 2020.

Ierarhia nevoilor



Semne de urmărit

Acordați atenție persoanelor care manifestă:

- Retragere sau izolare socială
- Refuz de a participa sau de a coopera
- Tristețe persistentă, apatie sau schimbări de dispoziție
- Agresivitate sau negativitate neobișnuită
- Exprimarea dorinței de a-și face rău

Sfaturi pentru un răspuns adecvat

Discutați cu echipa dvs. înainte de a lua măsuri – obțineți o a doua opinie.

- Abordați persoana cu blândețe. Împărtășiți-vă observațiile fără a judeca.
- Oferiți informații despre serviciile de sprijin disponibile.
- Implicați familia, dacă este cazul – aceasta poate ajuta la transmiterea informațiilor.
- Respectați-le alegerea: dacă cineva refuză ajutorul, nu insistați.
- Importanța accesului la informații

Important:

Nu sunteți un profesionist în domeniul sănătății mintale. Rolul dumneavoastră este să observați, **să ascultați și să orientați** – nu să diagnosticați sau să interveniți direct. Evitați întotdeauna să insistați prea mult sau să faceți presupuneri care ar putea dăuna, mai degrabă decât să ajute.

Importanța accesului la informații

Accesul la informații este un ingredient esențial pentru un mediu incluziv. Bibliotecile joacă un rol însemnat ca **centre de informare**, asigurând accesul utilizatorilor la resurse și servicii esențiale. Ele sunt importante mai ales pentru nou-veniți, care se confruntă adesea cu nevoi de informare specifice și urgențe legate de locuire, asistență medicală, muncă, învățarea limbii și accesarea serviciilor oferite de instituțiile locale¹. Cu toate acestea, mulți migranți au de-a face cu „disfuncționalități” în mediul lor informațional atunci când ajung într-o țară nouă. Sursele de încredere și sistemele familiare sunt adesea pierdute și apar noi bariere legate de:

- Limbă
- Sisteme de informații nefamiliare
- Diferențe culturale
- Decalaje digitale
- Factori psihologici
- Niveluri scăzute de alfabetizare²

Recunoscând aceste bariere și luând măsuri proactive pentru a aborda lacunele informaționale, bibliotecile pot consolida ceea ce cercetătoarea Annemaree Lloyd (2015) descrie drept „**reziliența informațională**”³. Cu alte cuvinte, bibliotecile îi pot ajuta pe nou-veniți să își refacă abilitatea de a găsi, evalua și partaja informații, promovând în același timp relațiile sociale și încrederea în comunitate.

Spații sigure

Un spațiu sigur este un sanctuar creat de și pentru orice grup marginalizat pentru a împărtăși experiențe și a primi sprijin, fără teamă de judecată, abuz sau violență⁴.

Pentru mulți, bibliotecile sunt locuri de studiu, de petrecere a timpului liber și de interacțiune socială, însă pentru migranți, în special pentru cei care se confruntă cu strămutarea și incertitudinea, acestea pot satisface și nevoi de bază, cum ar fi: odihna, igiena și conectivitatea digitală. Din recunoașterea acestei realități rezultă atât necesitatea comunicării clare a serviciilor disponibile, cât și necesitatea adaptării spațiilor bibliotecii pentru a răspunde cu empatie și flexibilitate acestor nevoi specifice.

1 Sofia Serra și Jorge Revez, „[Social Inclusion of Refugees and Asylum Seekers: The Role of Public Libraries in the Lisbon Metropolitan Area](#)”, *Journal of Librarianship and Information Science* 56, nr. 2 (1 iunie 2024): 397–414.

2 Chunying Wang et al., „[Towards Better Information Services: A Framework for Immigrant Information Needs and Library Services](#)”, *Library & Information Science Research* 42, nr. 1 (1 ianuarie 2020): 101000.

3 Annemaree Lloyd, „[Stranger in a Strange Land: Enabling Information Resilience in Resettlement Landscapes](#)”, *Journal of Documentation* 71, nr. 5 (14 septembrie 2015): 1029–42.

4 UNHCR, „[Guidance on How to Create Your Own Safe Space](#)”, UNHCR UK, accesat la 12 aprilie 2025.

Tabelul 1: Exemple de nevoi suplimentare ale migranților pe care biblioteca le poate satisface

Nevoie	Somn și odihnă	Igienă/Toaletă	Internet/Încărcarea dispozitivelor
Descriere	Un spațiu liniștit și sigur pentru a sta sau a se odihni atunci când nu există alte opțiuni	Acces la toalete curate, gratuite și sigure	Încărcarea dispozitivelor și acces la Wi-Fi (de exemplu, pentru a comunica cu familia, a accesa informații)
Risc/barieră	Personalul ar putea trezi sau ruga oamenii să plece; alți utilizatori ar putea percepe spațiul ca fiind utilizat abuziv	Toaletele pot fi încuiate, monitorizate sau cu acces restricționat „doar pentru vizitatori”	Număr redus de prize, limite de timp la folosirea calculatoarelor, necesitatea de autentificare sau restricționarea accesului de către personal
Sugestie pentru bibliotecari	Abordați cu empatie, permiteți odihnă/somn scurt dacă este sigur, acordați prioritate bunăstării în fața aplicării regulilor	Etichetați clar (simbol grafic) toaletele și păstrați-le descuiate/accesibile. Puneți la dispoziție un coș cu absorbante, tampoane și scutece pentru copii mici, gratuite	Oferiți acces flexibil, furnizați date de conectare pentru oaspeți, oferiți în mod proactiv informații privind modul de conectare

Un spațiu incluziv este modelat nu numai de mediul înconjurător, ci și de oamenii din interiorul acestuia. Personalul trebuie să fie abordabil, sensibil din punct de vedere cultural și dornic să îi facă pe toți vizitatorii să se simtă bineveniți. Aceasta implică:

- Folosirea unui limbaj clar și respectuos
- Recunoașterea și punerea în valoare a diferențelor culturale
- Evitarea presupunerilor și stereotipurilor cu privire la persoanele provenite din migrație
- Adresarea de întrebări despre nevoile acestora, încurajarea dialogului și implicarea lor în elaborarea programelor bibliotecii.

ZONA DE ACȚIUNE 1:

Spații primitoare,
incluzive
și sigure

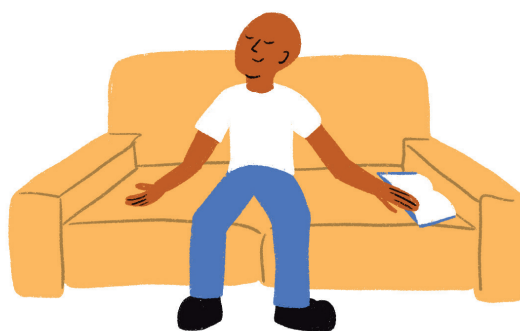


Mulți migranți au nevoi presante pe care bibliotecile le pot ușor satisface, fie că este vorba de acces la internet, un loc sigur de odihnă sau chiar grupuri sanitare. Cu toate acestea, mulți migranți nu se simt în siguranță sau bineveniți în aceste spații. În special, în contextele în care sprijinul politic pentru solicitanții de azil este limitat, instituțiile publice sunt adesea privite cu scepticism de către cei care au fost supuși supravegherii, discriminării sau excluderii.

DE CE ESTE IMPORTANT PENTRU BIBLIOTECARI

Bibliotecile pot fi puncte de contact vitale pentru informații, servicii și conexiune socială,

dar pentru a ajunge cu adevărat la migranți, acestea trebuie mai întâi să creeze **un spațiu sigur**, cu o comunicare clară și proactivă în ceea ce privește rolul bibliotecii și un angajament vizibil față de incluziune.



CUM ÎȘI TRANSFORMĂ BIBLIOTECILE SPAȚIILE PENTRU O MAI BUNĂ ACCESIBILITATE ȘI INCLUZIUNE

1 Comunicare eficientă și gestionarea spațiului

Pentru mulți nou-veniți, prima interacțiune cu o bibliotecă, indiferent dacă este vorba de semnalizare, un site web sau o conversație, poate determina dacă aceștia simt sau nu că spațiul este deschis către ei. Strategiile de comunicare incluzivă pot contribui la înlăturarea barierelor lingvistice și culturale, astfel încât migrații să poată înțelege cu ușurință serviciile disponibile și să le folosească cu încredere.



Ghid de bun-venit multilingv

| FRANȚA

În Franța, Biblioteca din Bobigny a creat un **ghid de bun-venit multilingv** disponibil în șase limbi (engleză, arabă, chineză, franceză, tamilă, turcă). Ghidul este disponibil atât în format tipărit, cât și online și este distribuit în mod regulat în locuri publice, cum ar fi centrele comunitare și birourile municipale, pentru a se asigura că ajunge la nou-sosiți chiar înainte ca aceștia să intre în bibliotecă.



Instrumentele de comunicare care pot fi utilizate includ:

 <p>Ghiduri de bun-venit multilingve</p>	<p>atât în format tipărit, cât și online, pentru ca informațiile esențiale să fie accesibile tuturor. De afișat la intrare, într-o zonă bine luminată, ușor de reperat.</p>
 <p>Afișe și pliante informative</p>	<p>în spații comunitare (de exemplu, școli, ONG-uri, centre religioase, servicii sociale) și pe rețelele sociale.</p>
 <p>Plasarea unui panou vizibil lângă intrare care să menționeze</p>	<p>de exemplu, „Acesta este un spațiu sigur”, consolidând angajamentul bibliotecii pentru incluziune și siguranță pentru toți vizitatorii. De asemenea, se pot include panouri cu regulile instituției.</p>
 <p>Insigne lingvistice/ ecusoane pentru personal</p>	<p>astfel încât vorbitorii care nu sunt nativi să fie încurajați să solicite asistență.</p>
 <p>Reamenajarea zonelor de recepție</p>	<p>astfel încât să fie mai intuitive și mai ușor de utilizat, în mod ideal cu participarea directă a persoanelor migrante. În locul panourilor încărcate, pot fi folosite afișaje clare, grafice, cum ar fi pictogramele pentru facilități (de exemplu, băi, birou de informații, calculatoare).</p>

Micile alegeri de design, cum ar fi creșterea vizibilității cărților în limbi străine, pot îmbunătăți considerabil modul în care oamenii accesează și experimentează spațiile publice, reducând confuzia și creând o atmosferă primitoare pentru toată lumea.

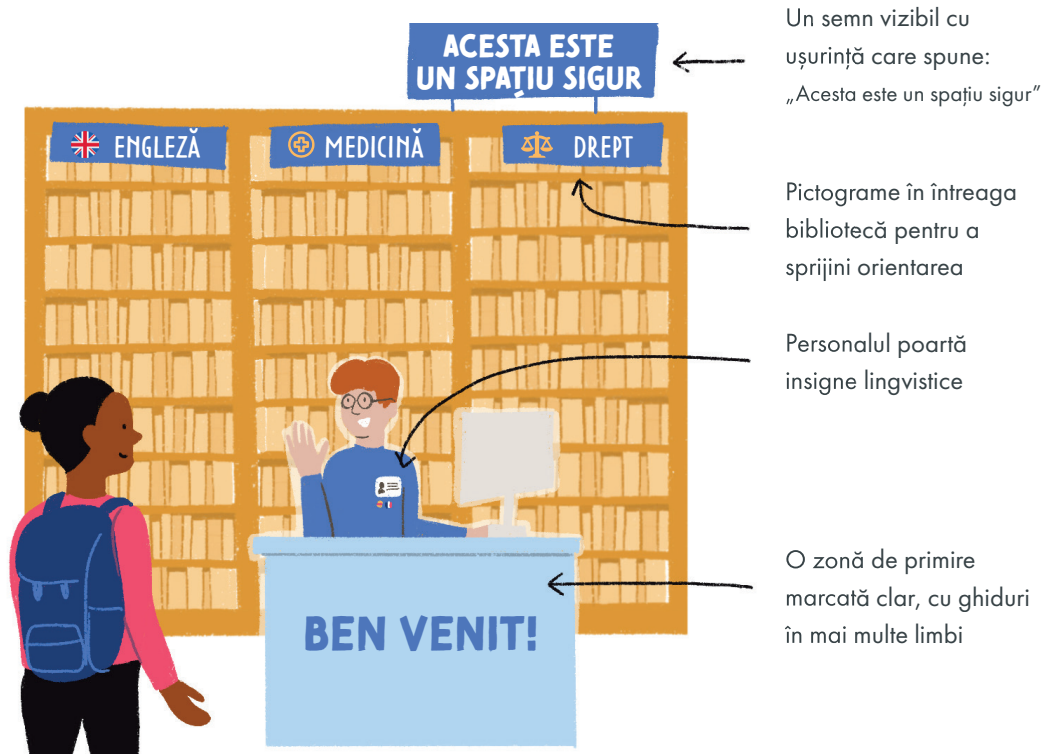
Înainte

O bibliotecă mai puțin accesibilă



După

Un spațiu de bibliotecă transformat, incluziv



2 Adoptarea unor atitudini primitoare și incluzive

Adoptarea unei atitudini primitoare și incluzive înseamnă mai mult decât oferirea de servicii; aceasta necesită eforturi conștiente pentru a reduce barierele formale și informale ce stau în calea accesului, pentru a promova sensibilitatea culturală și pentru a câștiga încrederea nou-veniților. Câteva exemple de practici primitoare includ:

- **Reducerea barierelor administrative:** În Franța, multe biblioteci publice, inclusiv cele din Paris, Villeurbanne¹ și Le Vigan, și-au adaptat procedurile de înregistrare prin acceptarea unor tipuri alternative de acte de identitate, cum ar fi „cărțile de cetățenie locale”, asigurându-se că lipsa documentelor oficiale nu împiedică accesul la serviciile bibliotecii². Reducerea taxelor de înregistrare poate contribui, de asemenea, la îmbunătățirea accesului.
- **Formarea personalului și sensibilitatea culturală:** Formarea personalului de bibliotecă din prima linie pentru a aborda noii utilizatori cu empatie, un limbaj corporal deschis și o comunicare atentă la aspectele culturale este o componentă cheie în câștigarea încrederii. De exemplu, rețeaua de mediateci a consiliului departamentului

Jura din Franța a organizat cursuri de formare privind primirea nou-veniților, care au abordat subiecte precum rolul social al bibliotecilor, terminologia adecvată legată de migrație și conceperea unei programe adaptate din punct de vedere cultural.

BSF a dezvoltat o resursă de formare dedicată bibliotecarilor pentru primirea persoanelor migrante în biblioteci. Pentru mai multe informații, vă rugăm contactați: library.bridges@bibliosansfrontieres.org.

Crearea unui spațiu sigur și incluziv Listă de verificare rapidă:

- Există un panou la intrare pe care scrie „Acesta este un spațiu sigur”?
- Site-ul bibliotecii este disponibil în mai multe limbi?
- Materialele multilingve sunt vizibile și accesibile?
- Pot vizitatorii care nu cunosc limba vorbită în comunitate să se orienteze prin bibliotecă fără a avea nevoie de sprijinul personalului?
- Personalul are ecusoane lingvistice vizibile?
- Ați consultat un grup local de persoane migrante cu privire la nevoile și experiențele lor de utilizatori?

¹ Mairie de Villeurbanne, „[La Carte de la Citoyenneté locale](#)”, accesat la 14 aprilie 2025.

² Library Bridges (LiBri), „[Desk Research Report. Context Elements and Existing Initiatives for TCN-Welcoming Libraries in France, Italy, Latvia, Poland, and Romania](#)”, septembrie 2024.

ZONA DE ACȚIUNE 2:

Bunăstarea
emoțională și
socială



Mulți nou-veniți sosesc după **călătorii dificile și adesea traumatizante** și au nevoie urgentă de un spațiu sigur. Potrivit Organizației Mondiale a Sănătății (OMS), tulburarea de stres post-traumatic (PTSD), tulburările de dispoziție și depresia sunt afecțiunile cel mai frecvent raportate în rândul migranților internaționali din regiunea europeană, în special în cazul refugiaților și al solicitanților de azil sosiți recent¹. În plus, copiii care migrează prin Europa se confruntă adesea cu violențe și abuzuri, cercetările organizației Salvați Copiii subliniind că astfel de experiențe sunt aproape universale în rândul celor care folosesc ruta Balcanilor². Riscuri similare de abuz fizic și violență sexuală au fost raportate de-a lungul rutelor de migrație dintre Africa de Nord și Europa de Sud³.

1 Organizația Mondială a Sănătății, „[The Health of Refugees and Migrants in the WHO European Region](#)”, 30 august 2023.

2 Save the Children, „[Children Migrating to Europe Experience Horrific Rates of Violence, Abuse and Trauma: Report](#)”, Save the Children International, 13 septembrie 2022.

3 Organizația Internațională pentru Migrație (OIM), Mixed Migration Centre (MMC), și Înalțul Comisariat pentru Refugiați al Națiunilor Unite (UNHCR), eds., „[On This Journey, No One Cares if You Live or Die](#)”, Volumul 2: Abuse, Protection, and Justice along Routes between East and West Africa and Africa’s Mediterranean Coast: A Route-Based Perspective on Key Risks (Geneva: International Organization for Migration, 2024).

DE CE ESTE IMPORTANT PENTRU BIBLIOTECARI

Dincolo de rolul lor de spații de învățare și informare,

bibliotecile pot fi locuri vitale de confort emoțional și conexiune socială – în special pentru cei care se confruntă cu provocările strămutării, pierderii și adaptării.

Deși bibliotecarii nu sunt profesioniști în domeniul sănătății mintale,

ei se află adesea în prima linie a asistenței comunitare. Prin comunicare plină de compasiune, abordări bazate pe conștientizarea traumelor și parteneriate cu servicii specializate, bibliotecile pot oferi sprijin emoțional și social semnificativ.

CUM POT BIBLIOTECILE SĂ SPRIJINE BUNĂSTAREA EMOȚIONALĂ ȘI SOCIALĂ A MIGRANȚILOR

1 Vindecare prin lectură: Biblioterapie și ateliere creative

Bibliotecile din întreaga Europă recunosc potențialul terapeutic al lecturii, povestirii și exprimării creative. Inițiative precum biblioterapia, atelierelor de artă și mișcare și grupurile comunitare de lectură nu promovează numai bunăstarea, ci și incluziunea și exprimarea personală.



Silabe colorate | POLONIA

În Polonia, secția pentru copii a Bibliotecii publice provinciale și municipale Z. Herbert din Gorzów Wielkopolski a organizat un atelier săptămânal pentru copiii ucraineni refugiați de vârstă preșcolară, denumit „Silabe colorate”. De la începutul programului, aproape 2.000 de copii au participat la sesiuni care îmbină biblioterapia, terapia prin artă, mișcarea și logoterapia (o metodă concepută atât pentru a învăța vocabularul polonez, cât și pentru a distra ușor atenția de la gândurile traumatice). Aceste sesiuni sunt concepute nu numai pentru a sprijini învățarea limbii și integrarea din punct de vedere lingvistic, ci și pentru a promova bunăstarea emoțională prin implicare creativă¹.

¹ Library Bridges (LiBri), „Desk Research Report. Context Elements and Existing Initiatives for TCN-Welcoming Libraries in France, Italy, Latvia, Poland, and Romania”, septembrie 2024.

2 Consiliere și sprijin de grup

Unele biblioteci merg chiar mai departe, punând la dispoziție spațiul bibliotecii pentru asistență psihosocială dedicată, așa cum se întâmplă în exemplul din România.



Adaptare emoțională

| ROMÂNIA

În România, Biblioteca Județeană „Ioan N. Roman” din Constanța a lansat proiectul „Adaptare emoțională pentru refugiații ucraineni”, oferind consiliere individuală și sesiuni de sprijin de grup pentru a contribui la atenuarea stresului psihologic și pentru a promova conexiunile sociale în rândul comunităților de refugiați¹.

¹ Library Bridges (LiBri).



ZONA DE ACȚIUNE 3:

Parteneriate cu rețele
locale administrative
și de sprijin



Parcurgerea procedurilor administrative este adesea un proces lung și complex pentru migrații, acesta fiind chiar deosebit de dificil pentru cei care nu sunt încă pe deplin informați cu privire la drepturile lor și nu vorbesc fluent limba țării gazdă. Cu toate acestea, accesul lor la servicii esențiale, precum locuințe, asistență financiară, asistență medicală, educație și permise de muncă, depinde de capacitatea lor de a **parcurge cu succes aceste proceduri administrative și de a identifica serviciile disponibile.**

DE CE ESTE IMPORTANT PENTRU BIBLIOTECARI

Parteneriatele reprezintă coloana vertebrală a oricărei strategii de succes a bibliotecilor pentru sprijinirea migrațiilor.

Bibliotecile care colaborează activ cu organismele administrative locale, cu organizațiile non-profit și cu serviciile de sprijinire a migrațiilor sunt mai în măsură de a-i informa pe aceștia cu privire la drepturile lor, de a înțelege nevoile în schimbare ale comunității și de a-i orienta pe nou-veniți către resursele și serviciile potrivite.



CUM

SPRIJINĂ BIBLIOTECILE MIGRANȚII PRIN PARTENERIATE CU MAI MULTE PĂRȚI INTERESATE

1 Crearea de centre de informare și sprijin

Bibliotecile acționează adesea ca prim punct de contact pentru migranți, oferindu-le îndrumare inițială în accesarea sistemelor administrative locale și punându-i în legătură cu serviciile specializate. Prin crearea de parteneriate puternice cu diverși actori din comunitate, bibliotecile sunt mai bine echipate pentru a răspunde nevoilor care depășesc propriul mandat.

- Furnizarea de informații relevante și actualizate cu privire la serviciile și organizațiile din zonă
- Îndrumarea migranților către organizații specifice nevoilor lor (de exemplu, asistență medicală, locuințe, consiliere juridică)
- Configurarea unor calculatoare sau tablete dedicate cu site-uri sau linkuri cheie
- Găzduirea unor evenimente comune sau ateliere de informare și orientare

De asemenea, bibliotecile pot lua în considerare dezvoltarea unui „pachet de pornire” simplu pentru noii rezidenți: un set de informații esențiale, listă de servicii și contacte locale pentru a-i ajuta pe nou-veniți să se simtă mai bine ancorați și sprijiniți în noul lor mediu. De exemplu:



Informații oficiale

| LETONIA

În Letonia, bibliotecile publice oferă migranților informații oficiale de la autoritățile locale și centrale privind condițiile de ședere, educație, oportunitățile de formare profesională și ocupare a forței de muncă. Migranții au, de asemenea, acces gratuit și nelimitat la materialele bibliotecii, surse de știri, stații de lucru pe calculator și servicii de internet/Wi-Fi – instrumente esențiale pentru a rămâne conectați și informați¹.

1 Library Bridges (LiBri), „Desk Research Report. Context Elements and Existing Initiatives for TCN-Welcoming Libraries in France, Italy, Latvia, Poland, and Romania”.



“Vivere in Valle d’Aosta”

| ITALIA

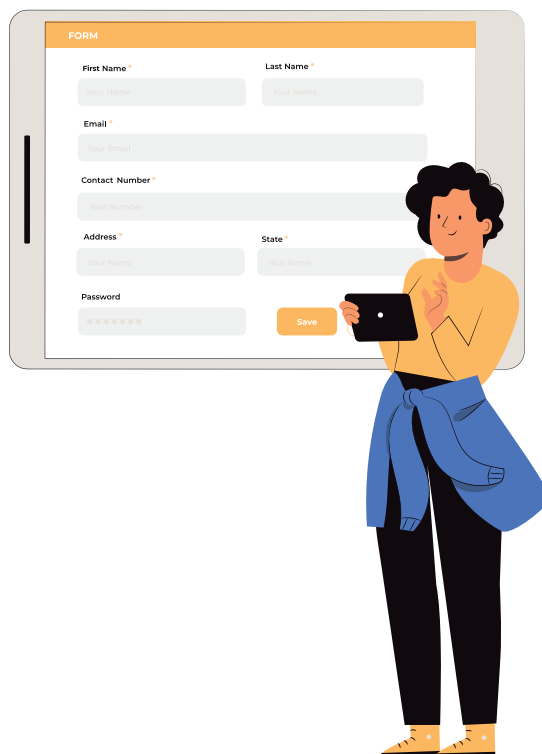
În Italia, Regiunea Autonomă Valle D’Aosta, în parteneriat cu Biblioteca Regională Bruno Salvadori, a implementat „Proiectul Viața în Valle D’Aosta”. Pe lângă oferirea de îndrumări privind educația civică italiană, cultura și serviciile naționale și locale, au fost instalate trei stații multimedia care le permit străinilor să efectueze proceduri administrative online².

2 Rețeaua de biblioteci din Valle D’Aosta, „Progetti FAMI”, Sistema Bibliotecario Valdostano, accesat la 14 aprilie 2025.

Utilizarea unei abordări bazate pe conștientizarea traumelor

Listă de verificare rapidă:

- Explicați în avans schimbările de mediu (de exemplu, închiderea unei uși sau diminuarea intensității luminii)?
- Oferiți opțiuni atunci când este posibil (de exemplu, unde se poate sta, exerciții alternative)?
- Acordați atenție la tonul vocii, limbajul corpului și expresiile faciale?
- Validați emoțiile și evitați limbajul critic (de exemplu, spuneți „Pare greu” în loc de „Hai să analizăm”)?
- Mențineți rutine constante și anunțați schimbările în avans?
- Asigurați participanții că informațiile personale vor rămâne confidențiale și vor fi tratate cu atenție?
- Verificați regulat starea dvs. și a celor din jur – din punct de vedere emoțional, nu doar logistic?
- Ați alocat timp în cadrul activităților zilnice pentru ascultare activă și consolidarea încrederii?

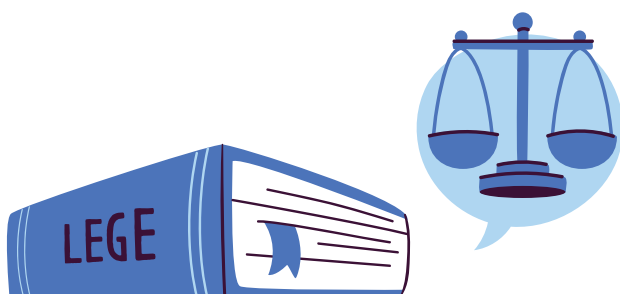


2 Sesiuni dedicate de sprijin social

Există câteva inițiative ample care vizează îmbunătățirea accesului persoanelor migrante la servicii. Aceste inițiative pot fi propuse direct migranților sau pot fi organizate pentru bibliotecari și alte organizații care lucrează cu persoane migrante.

Înainte de a întreprinde aceste activități, este necesar ca bibliotecarii să **înțeleagă mai bine nevoile grupurilor de migranți**. Cercetările arată că, deși bibliotecile sunt percepute în general ca instituții de încredere capabile să răspundă nevoilor nou-veniților, mulți bibliotecari recunosc că au un contact direct limitat cu migranții și adesea nu sunt conștienți de provocările specifice cu care se confruntă aceste grupuri¹. Pentru a aborda acest aspect, este necesară consultarea periodică a grupurilor de migranți, a asociațiilor de sprijin și a altor părți interesate implicate.

¹ Serra și Revez, „Social Inclusion of Refugees and Asylum Seekers”.



Cursuri de conștientizare

| FRANȚA

În **Nantes, Franța**, municipalitatea a introdus cursuri de conștientizare pentru bibliotecari cu privire la problemele legate de migrație, oferindu-le informații despre serviciile existente pentru migranți și resurse pentru profesioniștii care intră în contact cu populațiile migrante. Acest lucru permite bibliotecarilor să acționeze ca intermediari informații care pot îndruma cu încredere utilizatorii către serviciile potrivite.



Orientare individuală

| FRANȚA

La **Bibliothèque Publique d'Information din Paris**, mediatori instruiți oferă sesiuni scurte de consiliere individuală, fără programare prealabilă. Aceste interviuri de 20 de minute ajută la identificarea nevoilor utilizatorilor și la orientarea acestora către servicii adecvate, inclusiv asistență juridică, asistență administrativă și servicii sociale¹. În afara orelor obișnuite de funcționare, biblioteca pune la dispoziție și serviciul său de autoinstruire pentru grupurile trimise de organizațiile de sprijin social, precum și un spațiu dedicat autoinstruirii pentru membrii asociațiilor care lucrează în domeniul social².

¹ Bibliothèque Publique d'Information, „[Permanence d'aide juridique à la Bpi](#)”, Fiche pratique (Bpi, 8 februarie 2019).

² Bibliothèque Publique d'Information, „[Accueil des associations du champ social à la Bpi](#)”, Fiche pratique (Bpi, 26 aprilie 2024).

RECOMANDĂRI PRACTICE PENTRU BIBLIOTECARI

Mai jos este o listă de sfaturi și sugestii utile pe care bibliotecarii să le aibă în vedere atunci când încearcă să creeze centre de informare fiabile și primitoare, să valorifice parteneriatele și să sprijine mai bine persoanele migrante din comunitățile lor:

Recomandare	Descriere
Utilizarea unei semnalizări și a unor materiale clare	Asigurați-vă că vizitatorii se pot orienta în spațiu și că pot accesa serviciile în mod intuitiv.
Crearea unor canale de comunicare regulate	Stabiliți un punct de contact clar și permanent cu principalele organizații partenere, pentru a facilita direcționarea către acestea.
Cartografierea propriului ecosistem local	Identificați și conectați-vă cu organizațiile locale, serviciile și actorii solidarității care sprijină migrații. Concepeți procese specifice pentru a menține informațiile actualizate.
Oferiți cursuri de sensibilizare culturală pentru personal	Oferiți personalului informații de bază despre experiența migrației și comunicare empatică.
Creați căi clare de direcționare	Întocmiți o listă cu servicii locale (juridice, de asistență medicală, de locuire) pentru o orientare rapidă și ușoară.
Găzduiți evenimente comune cu partenerii	Creșteți vizibilitatea și consolidați relațiile prin co-organizarea de ateliere, sesiuni de informare și evenimente culturale.
Solicitați feedback de la migrații și parteneri	Evaluați în permanență dacă serviciile sunt accesibile și relevante și adaptați-le la situațiile experimentate.

CONCLUZIE

Bibliotecile joacă un rol crucial în primirea și sprijinirea migranților pe măsură ce aceștia interacționează cu noile comunități gazdă. Promovând spații incluzive și sigure, oferind sprijin emoțional și social și construind parteneriate puternice cu serviciile locale, bibliotecile pot reduce barierele și îi pot ajuta pe nou-veniți să acceseze resurse esențiale, să dezvolte noi legături și să se simtă parte a comunităților lor. Prin mici schimbări de design, prin atitudini empatică ale personalului sau prin programe țintite, bibliotecile pot deveni spații fiabile de refugiu, de învățare și de emancipare pentru toți.



REFERINȚE

- Rețeaua de biblioteci din Valle D'Aosta. „Progetti FAMI”. Sistema Bibliotecario Valdostano. Accesat la 14 aprilie 2025. <https://biblio.regione.vda.it:443/attivita/interculturala/progetti-fami>.
- Bibliothèque Publique d'Information. „Accueil des associations du champ social à la Bpi”. Fiche pratique. Bpi, 26 aprilie 2024. <https://pro.bpi.fr/ark:/34201/fp10029824t>.
- ——. „Permanence d'aide juridique à la Bpi”. Fiche pratique. Bpi, 8 februarie 2019. <https://pro.bpi.fr/ark:/34201/fp10032985t>.
- Grossman S., Agosto D.E., Winston M., et al. How Public Libraries Help Immigrants Adjust to Life in a New Country: A Review of the Literature. *Health Promotion Practice*. 2021; 23(5): 804-816. <https://doi.org/10.1177/15248399211001064>.
- Organizația Internațională pentru Migrație. „World Migration Report 2020”, 2020. https://publications.iom.int/system/files/pdf/wmr_2020_en_ch_6.pdf.
- Organizația Internațională pentru Migrație (OIM), Mixed Migration Centre (MMC), și Înalțul Comisariat pentru Refugiați al Națiunilor Unite (UNHCR), eds. „On This Journey, No One Cares if You Live or Die”, Volume 2: Abuse, Protection, and Justice along Routes between East and West Africa and Africa's Mediterranean Coast: A Route-Based Perspective on Key Risks. Geneva: Organizația Internațională pentru Migrație, 2024. <https://www.unhcr.org/sites/default/files/2024-07/PUB2023-093-EL-On-this-journey-vol-2%2003-July-24%20WEB.pdf>.
- Library Bridges (LiBri). „Desk Research Report. Context Elements and Existing Initiatives for TCN-Welcoming Libraries in France, Italy, Latvia, Poland, and Romania”, septembrie 2024. <https://eblida.org/wp-content/uploads/2024/10/Deliverable-2.2-Desk-Research-report-catalogue-of-initiatives-and-contents.pdf>.
- Lloyd, Annemaree. „Stranger in a Strange Land; Enabling Information Resilience in Resettlement Landscapes”. *Journal of Documentation* 71, nr. 5 (14 septembrie 2015): 1029–42. <https://doi.org/10.1108/JD-04-2014-0065>.
- Mairie de Villeurbanne. „La Carte de la Citoyenneté locale”. Accesat la 14 aprilie 2025. <https://www.villeurbanne.fr/je-participe/ou-m-impliquer/la-carte-de-citoyennete-locale>.
- Save the Children. „Children Migrating to Europe Experience Horrific Rates of Violence, Abuse and Trauma: Report”. Save the Children International, 13 septembrie 2022. <https://www.savethechildren.net/news/children-migrating-europe-experience-horrific-rates-violence-abuse-and-trauma-report>.
- Serra, Sofia, și Jorge Revez. „Social Inclusion of Refugees and Asylum Seekers: The Role of Public Libraries in the Lisbon Metropolitan Area”. *Journal of Librarianship and Information Science* 56, nr. 2 (1 iunie 2024): 397–414. <https://doi.org/10.1177/09610006221146549>.
- UNESCO. „IFLA-UNESCO Public Library Manifesto 2022”, 2022. <https://unesdoc.unesco.org/ark:/48223/pf0000385149>.
- UNHCR. „Guidance on How to Create Your Own Safe Space”. UNHCR UK. Accesat la 12 aprilie 2025. <https://www.unhcr.org/uk/media/guidance-how-create-your-own-safe-space>.
- UNICEF. „Operational Guidelines. Community-Based Mental Health and Psychosocial Support in Humanitarian Settings. Three-Tiered Support for Children and Families.”, 2020, <https://www.unicef.org/media/52171/file>.

- Wang, Chunying, Ruhua Huang, Jiyuan Li, și Jiangping Chen. „Towards Better Information Services: A Framework for Immigrant Information Needs and Library Services”. *Library & Information Science Research* 42, nr. 1 (1 ianuarie 2020): 101000. <https://doi.org/10.1016/j.lisr.2019.101000>.
- Organizația Mondială a Sănătății. „The Health of Refugees and Migrants in the WHO European Region”, 30 august 2023. <https://www.who.int/europe/news-room/fact-sheets/item/the-health-of-refugees-and-migrants-in-the-who-european-region>.

RESURSE SUPLIMENTARE

Ghiduri de bun-venit multilingve

- Ghidul de bun-venit al Bibliotecii Bobigny (Franța): <https://www.calameo.com/read/00004596623bf88c20aa0> (în mai multe limbi)
- Kitul de bun-venit al migrantului de la IBBY Italia (distribuit în biblioteci): https://issuu.com/supersantos/docs/welcome_kit (în mai multe limbi)
- Ghidul BSF pentru bibliotecari primitori: <https://www.youtube.com/playlist?list=PLhvAuASAUTf1Phpz9XvadQy7aaXr3EVzM> (în franceză)
- Asociația Watizat a elaborat un set de ghiduri actualizate pentru orașele Toulouse, Lyon, Paris, Nantes și departamentul Oise: <https://watizat.org/> (în franceză)

Crearea unor spații primitive și sigure

- Biblioteca departamentului Jura (Franța). Curs pentru bibliotecari despre modul de primire a migrantilor în biblioteci: <https://mediatheque.jura.fr/component/c3rbevenement/230-l-accueil-et-les-services-aux-migrants-et-primos-arrivants-dans-les-bibliotheques> (în franceză)
- Daudin, Lucie. *Accueillir des publics migrants et immigrés. Interculturalité en bibliothèque*. Presses de l'enssib, 2017. <https://doi.org/10.4000/books.pressesensib.7527>. (în franceză)
- Gerasimidou, D. (2022) „International Guidelines for Library Services to Displaced Persons Refugees | Migrants | Immigrants | Asylum seekers.” Federația Internațională a Asociațiilor și Instituțiilor de Bibliotecă (IFLA) și Goethe Institut. <https://www.ohchr.org/sites/default/files/documents/issues/culturalrights/cfi-cultural-rights-and-migration/2023-01-30/IFLA-Ann.1-draft-Guidelines-for-Library-Services-to-Displaced-Persons-cfi-cultural-rights.pdf>. (în engleză)
- Ghid al Asociației Bibliotecilor Americane, „Becoming a Welcoming Space for Immigrants & Refugees”: <https://www.ala.org/alsc/publications-resources/professional-tools/welcoming-spaces>

Promovarea bunăstării sociale și emoționale a migranților

- Agnes Montanari. Supporting People With Mental Health Challenges. Disponibil la: <https://www.bsftHEMA.org/en/fiche/supporting-people-with-mental-health-challenges/>
- Campaign for Trauma-Informed Policy and Practice. „GUIDE: Trauma-Informed Meetings, Discussions & Conversations.” <https://www.ctipp.org/post/guide-to-trauma-informed-meetings-discussions-conversations> (în engleză)
- UCLA Prevention Center of Excellence. „Trauma and Resilience Informed Tips” <https://www.wellbeing4la.org/trauma-informed-tips/> (în engleză)
- Organizația Mondială a Sănătății (2018). „Mental health promotion and mental health care in refugees and migrants – Technical guidance.” <https://iris.who.int/bitstream/handle/10665/342277/9789289053747-eng.pdf?sequence=1&isAllowed=y> (în engleză)



Pagina „Displaced, exiled and migrant persons” (Persoane strămutate, exilate sau migrante), dezvoltată de EBLIDA în cadrul proiectului (LiBri), conține resurse suplimentare în mai multe limbi: <https://eblida.org/displaced-exiled-migrant-persons/>



GHID DE ACTIVITĂȚI

ACTIVITATEA 1:

Focus-grup privind spațiile de bibliotecă sigure, accesibile și incluzive



→ **PUBLIC ȚINTĂ:** Tineri și adulți migranți și voluntari



**NUMĂR
PARTICIPANȚI**
5-8



FACILITATORI
2



NIVEL
Intermediar



**TIMP DE
PREGĂTIRE**
1 oră



**DURATA
ACTIVITĂȚII**
2 ore

DESCRIERE

În cadrul acestei activități, veți organiza un focus-grup cu migranți pentru a înțelege mai bine modul în care biblioteca dumneavoastră poate fi mai bine echipată pentru a răspunde nevoilor acestora. Veți identifica împreună barierele de acces sau informaționale, veți căuta soluții și, în cele din urmă, veți pune în aplicare rezultatul.

OBIECTIVE

Participanții vor:

- reflecta asupra problemelor legate de accesul la bibliotecă, serviciile și informațiile acesteia;
- căuta împreună modalități de sporire a capacității bibliotecii de a servi migranții;
- afla despre serviciile deja disponibile;
- sprijini procesele de feedback ale utilizatorilor bibliotecii.

COMPETENȚE DEZVOLTATE

- Ascultarea activă și empatia
- Rezolvarea de probleme
- Dezvoltarea simțului serviabilității
- Actualizarea cunoștințelor
- Design centrat pe comunitate

PROFIL PARTICIPANȚI

Nivel de bază de înțelegere a limbii facilitatorului sau traducere (dacă se poate)

ECHIPAMENT

- Un spațiu confortabil și liniștit pentru discuții
- 2-3 flipcharturi sau mai multe coli mari de hârtie pentru exerciții de identificare și vizualizare, respectiv o activitate de tip „turul galeriei”
- Markere (de diferite culori) pentru scris

MATERIALE

- Niciunul

1. PREGĂTIRE (ESTIMATIV, 1-2 ORE, CU 2-3 SĂPTĂMÂNI ÎNAINTE)

Această activitate necesită o pregătire prealabilă:

- Identificarea și invitarea migranților care doresc să participe la atelier. Acest lucru se poate face în mai multe moduri, inclusiv prin trimiterea de anunțuri prin intermediul rețelelor de socializare, pliante sau buletine informative și prin includerea datei (datelor) activității pe site-ul și/sau în calendarul bibliotecii.
- Informarea centrelor sociale și a asociațiilor de migranți, precum și a altor parteneri care lucrează în mod regulat cu comunitățile de migranți, pentru a recruta migranți și voluntari ca participanți la atelier.

RECOMANDARE – Dacă la bibliotecă se desfășoară deja alte activități care implică migranți, participanții la focus-grupuri pot fi recrutați din rândul acestora.

- Identificarea în prealabil a câtorva teme-cheie de cercetare și obiective ale atelierului. Ce doriți să știți? Se analizează dacă anumite grupuri de migranți ar trebui să fie implicate în procesul de consultare. Exemplele ar putea include:
 - Ce servicii folosesc migranții în prezent la bibliotecă și cât de des?
 - Ce îi motivează pe migranți să viziteze (sau să nu viziteze) bibliotecă?
 - Orarul și locațiile bibliotecii sunt accesibile migranților cu programe de lucru, opțiuni de transport sau responsabilități de îngrijire diverse?
 - Ce tipuri de cărți, filme, materiale media sau culturale doresc migranții să vadă în număr mai mare în colecția bibliotecii?
 - Există bariere lingvistice sau probleme de alfabetizare care limitează participarea?
 - Cum poate biblioteca să sprijine mai bine inițiativele migranților sau inițiativele în serviciul migranților?

2. PREGĂTIREA ÎN ZIUA EVENIMENTULUI (10 MIN.)

- Se aranjează sala cu mese sau stații de lucru pentru grupuri mici, pentru a permite discuțiile și/sau desenatul.
- Pregătiți flipcharturi sau spațiu pe pereți pentru o activitate de tip „turul galeriei”.
- Se așează echipamentul (hârtie, pixuri, markere, bilețele autoadezive) la fiecare masă de grup.

3. INTRODUCERE (20 MIN.)

- **Bun-venit** (2 MIN.)

Primirea participanților și invitarea pe scaune.

- **Prezentare** (3 MIN.)

Facilitatorii se prezintă pe scurt și își descriu rolul.

- **Joc de încălzire** (10 MIN.)

Fiecare participant este întrebat: „Dacă ați putea descrie biblioteca într-un singur cuvânt, care ar fi acesta și de ce?”

- **Explicarea activității** (5 MIN.)

Explicarea scopului activității: să obțineți feedback sincer de la utilizatorii bibliotecii, în special de la persoanele provenite din migrație, pentru a descoperi cum poate biblioteca servi mai bine acest grup.

RECOMANDARE – Gestionarea așteptărilor. Deși feedbackul oferit în timpul acestei discuții va ajuta la orientarea strategiei bibliotecii, participanții trebuie să aibă așteptări realiste. Pentru sfaturi privind practicile pedagogice care trebuie adoptate, vă rugăm să consultați documentul introductiv.

Participanții trebuie să semneze un formular de participare și să își dea consimțământul în cunoștință de cauză, cu adaptări disponibile pentru persoanele cu un nivel scăzut de alfabetizare.

4. DESFĂȘURAREA ACTIVITĂȚII (1 ORĂ)

- **Etapa 1 – Schimb de experiențe** (15 MIN.)

Participanții sunt invitați să își împărtășească experiențele avute cu bibliotecile publice prin întrebări deschise, de reflecție.

- Ce vă vine în minte când vă gândiți la o bibliotecă publică?
- Când ați vizitat o bibliotecă ultima dată? Cum a fost acea experiență?
- Ce fel de persoane sau activități vă așteptați să vedeți într-o bibliotecă publică?
- Ați folosit vreodată o bibliotecă pentru altceva decât pentru a împrumuta cărți? Pentru ce anume?
- Cum vă simțiți când intrați într-un loc public care nu vă este familiar?

RECOMANDARE – Această discuție poate trezi amintiri sau emoții neplăcute. Permiteți participanților să nu răspundă, fără a fi judecați. Recunoașteți emoțiile și rămâneți empatici.

- **Etapa 2 – Schițarea bibliotecii ideale** (30 MIN.)

Sugestie: Imaginați-vă că intrați într-o bibliotecă care vi se potrivește perfect. Este primitoare, fiabilă și accesibilă. În grupuri de câte 2-3 persoane, participanții vor schița (de exemplu, vor desena, eticheta și/sau descrie) biblioteca lor ideală. Participanții sunt rugați să se gândească la:

- Spațiu (încăperi, dispunere, indicatoare, poziții etc.)
- Servicii (informații, activități etc.)
- Personal (sprijin, limbă etc.)
- Colecții (limbă, subiecte etc.)

Încurajați participanții să eticheteze ideile folosind imagini, cuvinte sau fraze scurte și să facă diferența între elementele „obligatorii” și cele „de dorit”. Pentru participanții cu un nivel scăzut de alfabetizare sau de limbă, se poate avea în vedere crearea de pictograme pentru acest exercițiu.

RECOMANDARE – Dacă participanții nu se simt confortabil să deseneze, li se poate propune să facă o listă. Pentru a facilita reflecțiile, luați în considerare posibilitatea de a forma grupuri cu participanți care au deja mai multă experiență de utilizare a bibliotecilor și alții care nu au această experiență.

- **Etapa 3 – „Turul galeriei” și discuții** (10 MIN.)

Fiecare grup este invitat să facă un scurt „tur al galeriei” (sau al „pieței publice”) sau o prezentare rapidă, subliniind 1-2 caracteristici obligatorii pe care le consideră cele mai importante. Înregistrați ideile recurente sau inovative pe o foaie de flipchart pentru etapa următoare.

5. ÎNCHEIEREA ACTIVITĂȚII

 (10 MIN.)

Mulțumiți participanților pentru sugestiile lor și folosiți timpul rămas pentru a-i invita să exploreze biblioteca și/sau să descopere ce alte servicii și activități are aceasta de oferit. Se poate utiliza o matrice SWOT (puncte forte, puncte slabe, oportunități și amenințări) pentru a structura constatările.

Puncte forte	Puncte slabe
Oportunități	Amenințări

După activitate, se sintetizează feedbackul în constatări-cheie. Organizați o întâlnire cu personalul pentru a discuta rezultatele și ideile fezabile de pus în aplicare. Comunicați ulterior participanților modul în care contribuția lor a dus la schimbări.



SUGESTII PENTRU DEZVOLTAREA ACTIVITĂȚII

→ LANSAREA UNUI SONDAJ ONLINE PRIVIND INCLUZIUNEA

în buletinul informativ al bibliotecii sau în alte grupuri de contacte (notă: analiza rezultatelor ar trebui făcută cu prudență, deoarece este posibil ca nu toți utilizatorii să provină din migrație, însă asta nu înseamnă că nu pot avea un feedback valoros).

→ ELABORAREA UNUI PLAN DE ACȚIUNE

împreună cu personalul bibliotecii care să prioritizeze domeniile de acțiune adecvate creării unui spațiu de bibliotecă mai sigur, mai incluziv și mai accesibil pentru migranți.

ACTIVITATEA 2:

Tur ghidat al bibliotecii



→ **PUBLIC ȚINTĂ:** Migranți și membri ai comunității gazdă



**NUMĂR
PARTICIPANȚI**
2-10



FACILITATORI
1



NIVEL
Începător



**TIMP DE
PREGĂTIRE**
5 min.



**DURATA
ACTIVITĂȚII**
1 oră și 10 min.

DESCRIERE

Turul ghidat al bibliotecii oferă migranților și membrilor comunității gazdă șansa de a se familiariza cu o bibliotecă. Acest lucru ar putea elimina unele temeri sau ezitări în ceea ce privește utilizarea informațiilor disponibile în cărți sau în format digital.

OBIECTIVE

Participanții vor:

- înțelege cum pot deveni membri ai bibliotecii;
- ști cum să găsească cărți în catalog (în format fizic sau digital) și la raft;
- fi mai încrezători să viziteze biblioteca și să utilizeze toate informațiile.

COMPETENȚE DEZVOLTATE

- Ascultarea activă și empatia
- Dezvoltarea simțului serviabilității
- Actualizarea cunoștințelor

PROFIL PARTICIPANȚI

Nivel de bază în înțelegerea limbii facilitatorului sau traducere, dacă se poate

ECHIPAMENT

- Niciunul

MATERIALE

- Cărți
- Catalogul bibliotecii

1. PREGĂTIRE (ESTIMATIV, 1-2 ORE, CU 1-2 SĂPTĂMÂNI ÎNAINTE)

- Se decide care persoană din cadrul bibliotecii poate fi implicată în facilitarea tururilor ghidate pentru noii utilizatori potențiali ai bibliotecii; acești noi utilizatori pot fi migranți sau membri ai comunității gazdă. Se poate propune unui reprezentant al comunității de refugiați sau migranți să asiste sau să faciliteze în mod independent turul ghidat pentru migranți.
- Pentru a vă asigura că migranții sunt conștienți de existența acestor tururi, ar putea fi util să contactați asociațiile de persoane migrante, în vederea informării și organizării de mici grupuri de migranți care să vină împreună.

2. PREGĂTIREA ÎN ZIUA DESFĂȘURĂRII EVENIMENTULUI (5 MIN.)

Elaborarea unei mici liste de verificare sau a unui ghid care poate fi folosit de facilitator atunci când oferă turul. Lista de verificare ar putea evidenția obiectivele bibliotecii și cele mai importante informații care trebuie împărtășite în timpul turului ghidat (de exemplu, catalogul, anumite cărți, abonamentul).

3. INTRODUCERE (5 MIN.)

Începeți cu un salut călduros, mulțumind publicului pentru prezență. Explicați pe scurt scopul bibliotecii. Subliniați faptul că o bibliotecă este un loc de învățare, de găsim și împrumut de carte, precum și de acces la informații. Folosiți un limbaj simplu, clar.

4. JOC DE ÎNCĂLZIRE (10 MIN.)

Stabiliți o relație cu publicul punându-i câteva întrebări, ca de exemplu:

- Ați mai fost aici?
- Ce știți deja despre această bibliotecă sau despre biblioteci în general?
- Ați avut o bibliotecă în țara de origine? Dacă da, le puteți cere să vă explice puțin cum funcționau acele biblioteci.

5. PREZENTARE (10 MIN.)

- Explicați pe scurt serviciile gratuite ale bibliotecii, inclusiv posibilitatea accesului la cărți, reviste, ziare, cărți audio, calculatoare și e-bookuri.
- Menționați că împrumutul de articole necesită un abonament gratuit.
- Scoateți în evidență orice activități culturale sau lingvistice oferite de bibliotecă.
- În cele din urmă, atrageți atenția asupra regulilor-cheie care îi vor ajuta pe noii utilizatori să înțeleagă și să respecte spațiul bibliotecii.

6. DESFĂȘURAREA ACTIVITĂȚII (30 MIN.)

Se face un tur prin cele mai importante părți ale bibliotecii. De exemplu:

- Prezentați intrarea și cardul de membru/permisul de bibliotecă. Explicați care este modul de obținere a unui permis de bibliotecă (dacă nu au deja unul), cât de mult costă acesta și modul de returnare/împrumut de cărți.
- Treceți pe lângă câteva dintre rafturi și explicați modul de organizare a acestora, de exemplu pe categorii (respectiv, ficțiune, non-ficțiune, cărți pentru copii etc.) și/sau după autor și alfabetic. Puneți accent pe secțiunile care i-ar putea interesa în mod deosebit pe migranți, cum ar fi cărțile pentru copii (inclusiv pentru adulți, pentru a învăța noua limbă a comunității gazdă), cărți în limbi specifice sau cărți în limbi străine.
- Prezentați catalogul bibliotecii sau sistemul online (dacă este disponibil) și explicați, respectiv demonstrați, cum pot fi căutate cărțile după titlu, autor sau subiect.
- Întrebați participanții despre o categorie sau o carte specifică pe care ar dori să o găsească și permiteți-le să exerseze căutarea cărților în catalogul digital sau la raft cu ajutorul dumneavoastră.

Pe parcursul turului, publicul este încurajat să pună întrebări despre unde se găsesc anumite tipuri de cărți. Folosiți un limbaj clar și simplu.

7. ÎNCHEIEREA ACTIVITĂȚII (10 MIN.)

Mulțumiți tuturor pentru atenție și participare. Acordați participanților timp să adreseze eventuale întrebări rămase fără răspuns. Toată lumea este încurajată să exploreze în continuare biblioteca.



SUGESTII PENTRU DEZVOLTAREA ACTIVITĂȚII

→ OFERIREA DE TURURI SĂPTĂMÂNNALE

sau lunare ale bibliotecii pentru migranții nou-veniți.

→ ELABORAREA UNUI DOCUMENT

scris care să explice într-un limbaj simplu și cu imagini diferitele servicii ale bibliotecii, catalogul și modul de organizare a cărților.

ACTIVITATEA 3:

Atelier pentru personalul bibliotecii



→ **PUBLIC ȚINTĂ:** Personalul bibliotecii



**NUMĂR
PARTICIPANȚI**
5-7



FACILITATORI
1



NIVEL
Intermediar



**TIMP DE
PREGĂTIRE**
10 min.



**DURATA
ACTIVITĂȚII**
1 oră și 55 min.

DESCRIERE

Acest atelier interactiv invită personalul bibliotecii să reflecteze asupra tendințelor de migrație din zona lor, să împărtășească experiențe de întâmpinare a nou-veniților și să pună în practică abordări pozitive, care țin cont de aspecte culturale, atunci când sprijină vizitatorii migranți. Prin discuții și jocuri de rol, sesiunea dezvoltă conștientizarea și empatia, consolidând rolul bibliotecii ca spațiu primitor.

OBIECTIVE

- Creșterea gradului de conștientizare a personalului cu privire la tendințele migrației locale și la experiențele trăite de nou-veniți.
- Reflecția asupra rolului bibliotecii în promovarea incluziunii și apartenenței.
- Practicarea unei comunicări sensibile la aspecte culturale, inclusiv privind spațiul personal, limbajul corpului și scenarii de servicii pentru clienți.

COMPETENȚE DEZVOLTATE

- Ascultarea activă
- Înțelegerea interculturală
- Dezvoltarea empatiei
- Gestionarea conflictelor
- Colaborarea în echipă

PROFIL PARTICIPANȚI

Participanții trebuie să facă parte din personalul bibliotecii.

ECHIPAMENT

- Flipchart sau tablă albă
- Markere, creioane etc.
- Scaune așezate în cerc

MATERIALE

- Statistici și profiluri privind migrația locală (colectate în prealabil)
- Scurte narațiuni sau scenarii care ilustrează experiențele migranților în biblioteci.
- „Fișe de poveste” tipărite (exemple de cazuri bazate pe experiențe reale ale migranților)

1. PREGĂTIRE (ESTIMATIV, 1 ORĂ, CU 2-3 SĂPTĂMÂNI ÎNAINTE)

Această activitate necesită o pregătire prealabilă:

- Colectați date locale recente privind migrația.
- Concepeți sau tipăriți 2-3 „fișe de poveste” (sau studii de caz) scurte, inspirate din lumea reală, despre migrații care utilizează serviciile bibliotecii.
- Pregătiți flyere cu sfaturi de comunicare și atitudini pozitive.

2. PREGĂTIREA ÎN ZIUA EVENIMENTULUI (10 MIN.)

- Aranjați mai multe scaune în cerc și așezați pe fiecare dintre acestea fișe cu povești și prospecte.
- Completați o foaie de flipchart cu „Programul zilei”.
- Amenajați sala pentru a facilita interacțiunea (scaune în cerc sau în potcoavă).

3. INTRODUCERE (30 MIN.)

- **Bun-venit** (5 MIN.)

Facilitatorul salută participanții, subliniază importanța bibliotecii ca centru comunitar pentru toți, inclusiv pentru migrații.

- **Prezentare** (5 MIN.)

Fiecare membru al personalului se prezintă și împărtășește un motiv pentru care îi place să lucreze la bibliotecă și/sau un lucru pe care ar dori să îl obțină de la acest atelier.

- **Joc de încălzire** (15 MIN.)

Facilitatorul citește o serie scurtă de fapte reale sau comune – dar surprinzătoare – despre normele culturale din întreaga lume, iar personalul votează „Adevărat” sau „Fals” ridicând mâna.

Exemple de afirmații:

- „În Japonia, este politicos să sorbi supa cu zgomot.”
- „În unele culturi, contactul vizual direct este considerat nepolitic.”
- „În Germania, este obișnuit să zâmbesci străinilor de pe stradă.”
- „În multe țări din America Latină, o întârziere de 15-20 de minute este considerată tot sosire punctuală dacă e o întâlnire de socializare.”

După fiecare întrebare, facilitatorul confirmă răspunsul corect și pornește o discuție rapidă:

- A experimentat cineva vreodată acest lucru?
- Cum ar putea apărea astfel de diferențe în interacțiunile din bibliotecă?

- **Explicarea activității** (5 MIN.)

Facilitatorul explică: Scopul de astăzi este să discutăm despre modul în care biblioteca noastră răspunde nevoilor diferitelor grupuri vulnerabile, în special ale migraților. Vom explora situații reale, vom reflecta asupra experiențelor anterioare și vom testa strategii de întâmpinare.

4. DESFĂȘURAREA ACTIVITĂȚII (1 ORĂ ȘI 15 MIN.)

- **Etapa 1 – Citirea poveștii** (15 MIN.)

Participanții citesc 2-3 povestiri scurte de pe fișele cu povești, fiecare descriind prima vizită a unui migrant la bibliotecă. Exemple de scenarii:

- Un nou-venit care evită contactul vizual.
- Un părinte refugiat se chinuie la completarea formularelor.
- Un adolescent nou-venit folosește biblioteca ca loc pentru somn.
- Un vizitator al bibliotecii se plânge că există doar activități pentru migranți.
- Un vizitator al bibliotecii întreabă de ce sunt expuse cărți străine/de ce biblioteca găzduiește un anumit eveniment multicultural (de exemplu, în loc să acorde prioritate limbii și culturii locale).

- **Etapa 2 – Discuție de grup** (15 MIN.)

Facilitatorul pune întrebări de reflecție:

- V-ați confruntat cu o situație similară?
- Ce a funcționat bine? Care au fost provocările?
- Ce nevoi specifice observați în rândul vizitatorilor migranți?

Se scriu note și idei pe flipchart.

- **Etapa 3 – Joc de roluri** (30 MIN.)

Personalul se grupează în perechi și simulează interacțiuni de serviciu din viața reală folosind:

- Un scenariu dificil de la Etapa 1.
- Discutați în grup și stabiliți o atitudine/un răspuns pozitiv de adoptat.

- **Etapa 4 – Discuție de analiză în grup** (15 MIN.)

- Cum v-ați simțit în timpul acestui joc de rol?
- Ce părea natural și ce părea ciudat?
- Cum a influențat limbajul corpului interacțiunea?

RECOMANDARE – Se poate face mai întâi o analiză în perechi, iar apoi se discută în grup.

5. ÎNCHEIEREA ACTIVITĂȚII (10 MIN.)

Facilitatorul rezumă principalele concluzii.

Se dă cuvântul participanților: Rugați participanții să menționeze un lucru pe care îl vor aplica în interacțiunile viitoare.



SUGESTII PENTRU DEZVOLTAREA ACTIVITĂȚII

→ SE POT INVITA REPREZENTANȚI

ai comunităților de migranți sau ai organizațiilor pentru refugiați la discuții viitoare cu personalul.

→ SE ÎNTOCMEȘTE O FIȘĂ DE VERIFICARE

a „practicilor de întâmpinare” pentru bibliotecă.

ACTIVITATEA 4:

Sesiuni de biblioterapie



➔ **PUBLIC ȚINTĂ:** Copii migranți și din comunitatea locală (6-10 ani)



**NUMĂR
PARTICIPANȚI**
10-15



FACILITATORI
1-2



NIVEL
Intermediar



**TIMP DE
PREGĂTIRE**
10 min.



**DURATA
ACTIVITĂȚII**
1 oră și 40 min.

DESCRIERE

Biblioterapia este o terapie prin artă creativă care implică lectura și povestirea, având menirea să promoveze sănătatea mintală și bunăstarea. Printr-o lectură de grup ghidată și activități creative de reflecție, copiii și tinerii își vor exersa exprimarea emoțiilor și empatia.

OBIECTIVE

- Stimularea procesării emoționale și a stării de bine prin intermediul literaturii.
- Consolidarea abilităților socio-emoționale precum empatia, conștiința de sine și încrederea în sine.
- Crearea unui spațiu sigur pentru exprimare de sine și discuții.
- Încurajarea unei legături pozitive cu lectura și bibliotecile.

COMPETENȚE DEZVOLTATE

- Exprimarea creativă
- Abilități de ascultare și de discuție
- Autoreflexie și empatie
- Dezvoltarea optimismului

PROFIL PARTICIPANȚI

Înțelegerea de bază a limbii în care se desfășoară atelierul sau traducere, dacă este disponibilă.

ECHIPAMENT

- Mobilier sau perne de podea confortabile
- Materiale de desenat pentru a crea un semn de carte (creioane colorate, markere, șabloane, hârtie tare)

MATERIALE

- Cărți pentru copii care abordează tema schimbării, călătoriei, migrației
- Sugestii de povești
- Cartonașe cu exprimarea grafică a emoțiilor (de exemplu, jocurile „Provocarea emoțiilor” sau „Mindful Talk”)
- (Opțional) Film: *Întors pe dos* de la Disney

1. PREGĂTIRE (ESTIMATIV, 1 ORĂ, CU 2-3 SĂPTĂMÂNI ÎNAINTE)

Această activitate necesită o pregătire prealabilă:

- Identificați una sau două asociații de sprijin pentru migranți pentru a ajuta la organizarea sesiunii.

RECOMANDARE – Se poate solicita prezența unui voluntar din partea asociației, în mod ideal a unei persoane cu formare în domeniul sprijinului psihosocial sau sănătății mintale (MHPSS), pentru a oferi sprijin emoțional participanților, dacă este necesar. De asemenea, ar trebui să se acorde prioritate voluntarilor care sunt migranți și/sau vorbesc limbi străine.

- Identificați participanții prin distribuirea unei liste de înscriere la asociația parteneră.
- Alegeți povestiri scurte pentru lectură în grup.
 - Poveștile trebuie să fie adaptate grupului de vârstă și nivelului de alfabetizare/cunoștințe lingvistice.
 - Se caută povești care să valideze sentimentele, dar fără potențialul de a crea un disconfort exagerat. În mod ideal, finalul ar trebui să fie unul constructiv sau plin de speranță.
 - Poveștile cu dileme clare sau puncte de cotitură îi pot ajuta pe copii să proiecteze, să reflecteze și să împărtășească.
 - Elementele vizuale pot spori implicarea, în special în rândul participanților mai tineri și al celor cu nivel lingvistic redus.

2. PREGĂTIREA ÎN ZIUA EVENIMENTULUI (10 MIN.)

Pregătiți colțul de lectură, pernele, materialele și elementele vizuale. Consultați asociațiile partenere pentru a înțelege nevoile de accesibilitate sau factorii emoționali declanșatori ai grupului. Pregătiți o zonă liniștită sau un „colț calm” pentru pauze.

3. INTRODUCERE (30 MIN.)

- **Bun-venit** (5 MIN.)

Se pregătesc activități de desenat în liniște sau muzică liniștită pentru participanții care ajung mai devreme.

- **Prezentare** (5 MIN.)

Facilitatorii se prezintă și stabilesc cu delicatețe câteva reguli de bază simple.

- **Joc de încălzire** (15 MIN.)

Șaradă cu sentimente: Reprezentarea emoțiilor folosind cartonașe. (Necesită: cartonașe cu reprezentarea emoțiilor)

(Alternativă) Emoții în mers: Participanții se mișcă ca și cum ar simți o emoție stabilită de facilitator (de exemplu, bucurie, frustrare, nervozitate, mândrie) și joacă acea emoție folosind limbajul corpului, ritmul de mers și postura pentru a o exprima. După 20-30 de secunde, se stabilește o nouă emoție.

RECOMANDARE – Se amestecă emoții pozitive și negative și se încheie cu o emoție pozitivă.

- **Explicarea activității** (5 MIN.)

Explicarea biblioterapiei: „Astăzi vă voi prezenta biblioterapia. Viețile noastre pot deveni destul de agitate uneori. Uneori poate fi dificil să dăm sens lucrurilor care se întâmplă în mintea și corpul nostru. Citind povești împreună, putem folosi personajele și experiențele din cărți pentru a ne înțelege propriile sentimente și pentru a vorbi despre ele cu alții.”

IMPORTANT: Copiii și tinerii care au suferit traume pot avea nevoie de sprijin suplimentar sau pot alege să nu împărtășească – țineți cont de acest lucru. Încurajați copiii să anunțe dacă poveștile sau reprezentările îi fac să se simtă inconfortabil și fiți deschiși la discuții. Participarea la discuții trebuie să fie întotdeauna opțională. Dacă este posibil, asigurați prezența unui asistent social sau a unui voluntar de la o asociație de sprijin pentru migrați pentru a asigura monitorizarea ulterioară.

4. DESFĂȘURAREA ACTIVITĂȚII (1 ORĂ)

- **Etapa 1 – Citirea poveștii** (15 MIN.)

Facilitatorul citește cu voce tare o poveste aleasă, făcând pauze pentru a evalua reacțiile grupului. De asemenea, în cazul grupurilor mai tinere, se poate folosi recuzită sau păpuși pentru sprijin vizual.

- **Etapa 2 – Discuție de grup** (15 MIN.)

Cereți grupului să analizeze cartea:

- Ce personaj din carte v-a plăcut cel mai mult? De ce?
- Semănați cu vreunul dintre personajele poveștii?
- Ce emoții a trăit personajul? V-ați simțit vreodată la fel? (Se pot folosi cartonașele cu emoții ca ajutor vizual sau pentru a stimula reflecția.)
- V-a făcut vreunul dintre personaje să vă gândiți la cineva anume?
- Imaginați-vă ce s-ar putea întâmpla în continuare cu personajele. Cum credeți că vor arăta viețile lor mâine, peste câteva săptămâni sau chiar peste un an?
- Dacă ați putea schimba ceva în poveste, cum ar fi un personaj, un eveniment sau finalul, ce ați face diferit?

- **Etapa 3 – Activitate artizanală de consolidare** (30 MIN.)

Participanții sunt invitați să creeze un semn de carte bazat pe poveste, folosind hârtie, markerele și materialele puse la dispoziție. Copiii mai mici pot desena; cei mai mari pot scrie mesaje sau citate.

5. ÎNCHEIEREA ACTIVITĂȚII (10 MIN.)

Participanții sunt invitați să își prezinte semnele de carte (opțional). Încurajați utilizarea acestora pentru viitoarele vizite la bibliotecă. Distribuți pliante despre bibliotecă și mulțumiți pentru participare.



SUGESTII PENTRU DEZVOLTAREA ACTIVITĂȚII

→ PENTRU PĂRINȚII MIGRANȚI:

oferiți părinților un atelier ulterior privind utilizarea cărților pentru sprijin emoțional acasă.

→ SUGESTIE DE FILM:

însoțiți activitatea cu o proiecție a filmului *Întors pe dos* de la Disney pentru a vorbi despre emoții.

ACTIVITATEA 5:

Stație de relaxare



→ **PUBLIC ȚINTĂ:** Copii migranți (6-10 ani)



**NUMĂR
PARTICIPANȚI**
10-15



FACILITATORI
1-2



NIVEL
Intermediar



**TIMP DE
PREGĂTIRE**
15 min.



**DURATA
ACTIVITĂȚII**
1 oră și 30 min.

DESCRIERE

Acest atelier jucăuș și liniștitor invită copiii să exploreze o „Stație de relaxare” multisenzorială în bibliotecă. Utilizând modelul celor cinci simțuri din tehnicile de conștientizare a sinelui și ancorare, sesiunea îi ajută pe copii să identifice modalități de a se auto-calma și de a se simți în siguranță în medii noi, indiferent dacă gestionează stresul, emoțiile mari sau pur și simplu au nevoie de o pauză liniștită. Stația poate rămâne în bibliotecă pentru utilizare zilnică după atelier.

OBIECTIVE

- Prezentarea unor tehnici simple de relaxare pentru copii prin utilizarea celor cinci simțuri.
- Crearea unui spațiu liniștitor și primitor în care copiii să se simtă în siguranță și apreciați.
- Promovarea interacțiunii sociale prin explorarea senzorială comună.
- Sprijinirea autoreglării emoționale și a bunăstării.

COMPETENȚE DEZVOLTATE

- Conștientizarea emoțională
- Strategii de autoreglare
- Explorare senzorială

- Colaborarea în echipă
- Bazele conștientizării sinelui

PROFIL PARTICIPANȚI

Nivel de bază în înțelegerea limbii facilitatorului sau traducere, dacă se poate

ECHIPAMENT

- Căști și muzică relaxantă pregătită în avans sau playlisturi multiculturale
- Mini-grădină de nisip decorativă sau stație de nisip kinetic
- Difuzor de arome sau bile de vată cu uleiuri esențiale (parfumuri sigure pentru copii)
- Stație cu ceai din plante sau apă infuzată cu fructe (supravegheată)
- Foi de colorat tipărite pentru mandale sau artă culturală, precum și materiale de colorat
- Covorașe sau perne confortabile

MATERIALE

- Coloane sonore multiculturale selecționate
- Materiale vizuale și indicatoare simple pentru fiecare stație senzorială
- (Opțional) Jocul aromelor (de exemplu, [Le Loto Des Odeurs](#))

1. PREGĂTIRE (ESTIMATIV, 1 ORĂ, CU 2-3 SĂPTĂMÂNI ÎNAINTE)

Această activitate necesită o pregătire prealabilă:

- Identificați și pregătiți materiale senzoriale sigure, adecvate vârstei.
- Întocmiți liste de melodii cu muzică liniștitoare și diversă din punct de vedere cultural.
- Imprimați șabloane de mandale și pregătiți materialele de colorat.
- Confirmați aspectele legate de alergii pentru produsele de ceai/aromă.

2. PREGĂTIREA ÎN ZIUA EVENIMENTULUI (15 MIN.)

- Amenajați cinci „zone senzoriale” în diferite colțuri ale încăperii.
- Asigurați-vă că încăperea este luminată delicat sau cu lumină naturală și că muzica de fundal este una relaxantă.
- Așezați covorașe și instalați indicatoare pentru fiecare stație.

3. INTRODUCERE (30 MIN.)

- **Bun-venit** (5 MIN.)

Facilitatorul prezintă ideea de „Stație de relaxare” – un loc în care să facem o pauză, să ne relaxăm și să avem grijă de noi.

- **Prezentare** (5 MIN.)

Fiecare copil își spune numele și un lucru care îl ajută să se simtă calm sau fericit.

- **Joc de încălzire** (15 MIN.)

În cerc, fiecare copil alege un simț (atingere, vedere, miros, sunet, gust) și împărtășește o amintire preferată legată de acesta. De exemplu:

- „Îmi place mirosul de scorțișoară de acasă.”
- „Mă simt calm când ascult sunetele ploii.”

- **Explicarea activității** (5 MIN.)

Se explică stațiile: „Astăzi veți explora cinci moduri de a vă liniști folosindu-vă simțurile – acestea sunt instrumente pe care le puteți folosi oricând vă simțiți stresați sau îngrijorați.”

4. DESFĂȘURAREA ACTIVITĂȚII (50 MIN.)

- **Etapa 1 – Explorarea stațiilor** (25 MIN.)

Copiii se rotesc liber între cele 5 stații senzoriale:

1. 🎧 Zona sunetului – Ascultă în căști muzică liniștitoare și sunete din întreaga lume!
2. 🖍️ Zona văzului – Colorează desene mandala sau motive de artă culturală!
3. 🖐️ Zona atingerii – Modelează grădina de nisip sau trec mâinile prin nisipul kinetic!

4. 📌 Zona mirosului – Miroas mostre de uleiuri esențiale (de exemplu, lavandă, portocală, mentă) pe discuri de bumbac! (Posibilitatea utilizării jocului „Loto des Odeurs” sau a altui joc olfactiv)

5. 🍵 Zona gustului – Încearcă o ceașcă de ceai din plante sau apă infuzată sau o bucată de fruct, observând căldura și/sau aroma acestuia!

- **Etapa 2 – Cerc de reflecție** (15 MIN.)

Revenind în cerc, facilitatorul întreabă:

- La care stație ați experimentat cea mai profundă senzație de liniștire?
- Cum puteți folosi aceste simțuri atunci când vă simțiți supărați sau îngrijorați la școală sau acasă?

Copiii pot desena sau scrie o idee pe un cartonaș intitulat „Rețeta mea de liniștire” pe care să îl ia acasă.

- **Etapa 3 – Co-crearea stației de relaxare** (10 MIN.)

Copiii ajută la aranjarea materialelor pentru un colț permanent al „Stației de relaxare” din bibliotecă, votând:

- Ce articole trebuie păstrate.
- Articole noi ce ar trebui adăugate.
- Ce indicatoare sau reguli trebuie create pentru spațiu.

5. ÎNCHEIEREA ACTIVITĂȚII

 (10 MIN.)

Recapitulați cele cinci simțuri și motivul pentru care fiecare ne ajută să ne relaxăm.

Oferiți cartonașele „Rețeta mea de liniștire”.



SUGESTII PENTRU DEZVOLTAREA ACTIVITĂȚII

→ MENȚINEREA „STAȚIEI DE RELAXARE”

deschise în timpul orelor de funcționare a bibliotecii.

→ ORGANIZAREA UNOR SESIUNI DE POVESTIRE SENZORIALĂ

în același spațiu.

→ COPIII POT CREA NOI OBIECTE SENZORIALE

sau playlisturi pentru ateliere viitoare.

ACTIVITATEA 6:

Crearea unei cărți de telefon locale (atelier cu partenerii)



→ **PUBLIC ȚINTĂ:** Personalul bibliotecii, ONG-uri etc.



**NUMĂR
PARTICIPANȚI**
15-20



FACILITATORI
1-2



NIVEL
Intermediar



**TIMP DE
PREGĂTIRE**
15 min.



**DURATA
ACTIVITĂȚII**
1 oră și 30 min.

DESCRIERE

Scopul acestei activități este de a elabora în mod colaborativ un repertor complet („agendă telefonică”) cu toate serviciile și organizațiile esențiale de sprijin pentru migranți. Acesta va fi o resursă practică pentru bibliotecari, permițându-le să orienteze persoanele migrante și să le ajute să acceseze mai eficient serviciile disponibile.

OBIECTIVE

Participanții vor:

- crea o listă de contacte accesibilă pentru migranți în vederea identificării serviciilor locale relevante;
- promova colaborarea între biblioteci, ONG-uri și organizații comunitare;
- facilita schimbul de informații între furnizorii de servicii;
- favoriza schimbul de cunoștințe între biblioteci și ONG-uri.

COMPETENȚE DEZVOLTATE

- Spiritul de colaborare
- Gestionarea eficientă a informației

PROFIL PARTICIPANȚI

Participanții trebuie să fie familiarizați cu acordarea de sprijin pentru migrație (de exemplu, ONG-uri locale, asociații de migranți, servicii sociale).

ECHIPAMENT

- O sală de întâlnire
- (Opțional) Flipcharturi pentru sesiunea de schimb de idei

MATERIALE

- Repertor local/formular completat în avans sau existent (dacă este disponibil)
- Modele tipărite, pixuri, laptopuri/tablete, liste tipărite de servicii (dacă sunt disponibile)

1. PREGĂTIRE (ESTIMATIV, 1-2 ORE, CU 2-3 SĂPTĂMÂNI ÎNAINTE)

Această activitate necesită o pregătire prealabilă:

- Colectați informații de la agențiile guvernamentale locale, ONG-uri, organizații de servicii sociale și grupuri de sprijin comunitare care oferă servicii pentru migranți. Consultați asociațiile de sprijinire a migranților și bibliotecile pentru a stabili dacă există deja un repertor; această activitate este menită să umple un gol. Atelierul permite validarea repertoriului, identificarea lipsei unor servicii și asigură că versiunea finală este actualizată.
- Înainte de întâlnire, trimiteți partenerilor un model de repertor pe care să îl completeze cu serviciile cunoscute. Colectați propuneri, identificați lacunele și efectuați cercetări suplimentare pentru a ajuta la completarea în avans a modelului.

2. PREGĂTIREA ÎN ZIUA EVENIMENTULUI (10-15 MIN.)

Aranjați mesele și așezați pe ele șabloane tipărite și formulare de contact.

3. INTRODUCERE (30 MIN.)

- **Bun-venit** (5 MIN.)

Primiți invitații în sală.

- **Prezentare** (5 MIN.)

Scurtă rundă de prezentări între participanți.

- **Joc de încălzire** (15 MIN.)

Fiecare participant este rugat să împărtășească un serviciu unic sau subutilizat pe care organizația sa îl oferă persoanelor migrante. Ca alternativă, puteți întreba: „Ce sperați să învățați sau să realizați astăzi?” sau „Ce aspect al colaborării ați dori să consolidați?”

- **Explicarea activității** (5 MIN.)

Subliniați importanța repertoriului și modul în care acesta va ajuta migranții să acceseze servicii precum asistența medicală, asistența juridică, educația, locuirea și locurile de muncă. Subliniați oportunitatea de îmbunătățire a colaborării – activități comune, vizite și schimb de informații între biblioteci și asociații.

4. DESFĂȘURAREA ACTIVITĂȚII (50 MIN.)

- **Etapa 1 – Analiza și completarea repertoriului** (25 MIN.)

Se lucrează în grup pentru a analiza modelul. Discutați despre serviciile care există în cadrul fiecărei categorii (de exemplu, asistență medicală, asistență juridică). Completați în echipă informațiile care lipsesc.

- **Etapa 2 – Identificarea lacunelor și a domeniilor care pot fi îmbunătățite** (25 MIN.)

Discutați despre nevoile migranților care nu sunt satisfăcute și despre modalitățile de corectare a acestora. Organizați o sesiune de brainstorming în cadrul grupului și notați ideile sau soluțiile găsite, fie pe bilețele autoadezive, fie pe flipcharturi.

- **Etapa 3 – Brainstorming creativ**

Discutați despre modul în care bibliotecile și asociațiile pot colabora mai eficient. Sugestiile pot include:

- Ateliere sau sesiuni de informare comune
- Resurse și sisteme de orientare comune
- Eforturi de informare coordonate
- Evenimente sau activități culturale în colaborare

5. ÎNCHEIEREA ACTIVITĂȚII (10 MIN.)

Acordați timp pentru conversații informale și socializare între participanți, deoarece acest lucru poate contribui la o mai bună coordonare.

(Opțional): Oferiți băuturi răcoritoare și gustări.

După activitate:

- Partajați și/sau imprimați și distribuiți repertoarul pentru ca participanții să îl poată lua cu ei.
- Evidențiați modul în care acest repertor poate fi distribuit migranților în cadrul ONG-urilor, centrelor sociale și bibliotecilor locale. ONG-urile sunt încurajate să utilizeze repertoarul ca o resursă pentru beneficiarii lor.
- Organizați întâlniri de monitorizare cu organizațiile o dată sau de două ori pe an, pentru a implementa orice idei interesante sau oportunități de colaborare viitoare.



SUGESTII PENTRU DEZVOLTAREA ACTIVITĂȚII

→ FORMARE ȘI ASIMILARE:

Organizarea unei formări ulterioare cu personalul bibliotecii, cu privire la modul de punere în aplicare a listei de resurse (de exemplu, în ce tipuri de situații ar fi necesară, cum se abordează persoanele cu delicatețe).

Tip serviciu	Organizații	Date de contact	Descrierea serviciului	Criterii de eligibilitate (după caz)
Asistență medicală (de urgență și curentă)	Organizația X Organizația X	De exemplu: nr. tel., e-mail, adresă poștală	(medici, sănătate mintală, îngrijire de urgență etc.)	
Asistență juridică			(consiliere în domeniul migrației, sprijin în materie de azil, apărare a drepturilor)	
Servicii sociale			(locuire, bănci de alimente, ajutor financiar)	
Servicii de ocupare a forței de muncă			(asistență în găsirea unui loc de muncă, programe de formare profesională)	
Resurse comunitare			(centre culturale, cursuri de limbi străine, oportunități de voluntariat)	
Educație			(grădinițe, școli primare/secundare, licee, universități, școli de limbi străine)	

ACTIVITATEA 7:

Sesiuni de orientare



→ **PUBLIC ȚINTĂ:** Tineri și adulți migranți



**NUMĂR
PARTICIPANȚI**
7-10



FACILITATORI
1



NIVEL
Avansat



**TIMP DE
PREGĂTIRE**
10 min.



**DURATA
ACTIVITĂȚII**
1 oră și 20 min.

DESCRIERE

Sesiunea de orientare le prezintă nou-veniților biblioteca ca loc primitiv pentru sprijin comunitar, învățare și informații utile în viața de zi cu zi. Aceasta pune accent pe informarea privind drepturile de bază și arată cum biblioteca poate conecta utilizatorii la servicii de încredere dincolo de cărți, inclusiv asistență juridică, învățarea limbilor străine și instrumente digitale. De asemenea, în completarea tururilor propriu-zise, se concentrează pe oameni și pe oferirea de sprijin.

OBIECTIVE

- Familiarizarea migranților cu biblioteca ca centru de resurse al comunității.
- Furnizarea de informații clare cu privire la principalele drepturi și la locurile unde se poate solicita ajutor.
- Încurajarea utilizării independente a serviciilor (înscriri, programe, materiale).
- Promovarea încrederii de a pune întrebări și de a accesa serviciile locale.

COMPETENȚE DEZVOLTATE

- Înțelegerea resurselor și serviciilor comunitare.

- Revendicarea propriilor drepturi și solicitarea de ajutor.
- Rezolvarea unor probleme esențiale și gândire critică.

PROFIL PARTICIPANȚI

- Nu este necesară experiență anterioară în bibliotecă.
- Înțelegere de bază a limbii în care este facilitat atelierul.
- Opțional: interpretare sau flyere traduse.

ECHIPAMENT

- Fișe cu scenarii pentru munca în grup
- Tablă albă sau flipchart
- Pixuri / bilețele autoadezive (post-it)
- (Opțional) Carnețele și pixuri individuale pe care persoanele să le ia cu ele

MATERIALE

- Pliant cu text simplificat privind drepturile (aprobat de bibliotecă sau conceput de un ONG).
- Broșură de bun-venit: Harta bibliotecii, contacte ONG-uri, evenimente.
- Informații privind permisul de bibliotecă.
- Lista organizațiilor locale de sprijin (asistență juridică, adăposturi, clinici).

1. PREGĂTIRE (1-2 ORE, CU 1-2 SĂPTĂMÂNI ÎNAINTE)

Această activitate necesită o pregătire prealabilă:

- Identificați și invitați participanții prin intermediul asociațiilor de migranți, ONG-urilor sau pliantelor.
- Solicitați materiale actualizate privind drepturile migranților de la ONG-urile partenere. Invitați un voluntar de la o asociație de sprijin sau un expert juridic pentru a se ocupa de partea „Cunoaște-ți drepturile”.
- Tipăriți formularele de înscriere la bibliotecă, fișele cu scenarii și broșurile de bun-venit.
- Selectați materialele de prezentare: resurse, cărți lingvistice, servicii digitale.

2. PREGĂTIREA ÎN ZIUA EVENIMENTULUI (10 MIN.)

Amenajați sala pentru un grup mic de discuții și prezentări.

3. INTRODUCERE (20 MIN.)

- **Bun-venit** (5 MIN.)

Salutarea participanților: „Bine ați venit la bibliotecă! Sesiunea de astăzi este despre modul în care biblioteca vă poate ajuta să vă simțiți ca acasă în [oraș] – cu informații, sprijin și fețe prietenoase.”

Subliniați că biblioteca este pentru toată lumea: Orice întrebare este bine-venită – personalul bibliotecii este aici pentru a vă ajuta.

- **Joc de încălzire** (5 MIN.)

Participanții sunt invitați să se prezinte și să împărtășească un cuvânt (sau o frază foarte scurtă), în orice limbă, care le amintește de acasă sau care îi face să se simtă bineveniți într-un loc nou. Dacă doresc, pot să explice și de ce, dar este suficient și doar să spună cuvântul.

- **Prezentare** (5 MIN.)

Facilitatorul se prezintă și prezintă biblioteca.

- Explicați procesul de obținere și rolul permisului de bibliotecă, precum și accesul la cărți, calculatoare, evenimente, cafenele lingvistice sau resurse de locuri de muncă.
- Clarificați condițiile (gratuit? carte de identitate? adresă?). Puneți accentul pe siguranță și incluziune.

- **Explicarea activității** (5 MIN.)

Precizați că sesiunea se concentrează pe drepturi și pe modul în care biblioteca contribuie la conectarea utilizatorilor cu serviciile de sprijin.

4. DESFĂȘURAREA ACTIVITĂȚII (50 MIN.)

- **Etapa 1 – Prezentarea „Cunoaște-ți drepturile”** (10 MIN.)

Prezentați drepturile fundamentale (sănătate, educație, siguranță, nediscriminare), folosind pliante sau materiale primite de la ONG-uri. Subliniați că drepturile se aplică tuturor, indiferent de statut. Faceți referire la dreptul internațional (de exemplu, Carta UE). (Vezi 2024 [Ghidul IFLA pentru bibliotecile care sprijină persoanele strămutate](#), Secțiunea 2.1.).

RECOMANDARE – Puteți invita un ONG sau un expert juridic să asiste și să răspundă la întrebări.

Arătați participanților unde pot găsi datele de contact ale ONG-urilor și cum să ceară ajutorul bibliotecarilor.

- **Etapa 2 – Obținerea unui permis de bibliotecă** (10 MIN.)

Explicați valoarea serviciilor bibliotecii și modalitatea de obținere a unui permis de bibliotecă.

- Explicați la ce oferă acces un permis de bibliotecă: cărți, calculatoare, ateliere gratuite, evenimente comunitare, cafenele lingvistice, sprijin în căutarea unui loc de muncă.
- Clarificați: permisul este gratuit (sau condițiile, dacă este cazul), nu există limite privind statutul sau adresa (dacă este posibil), cum se face înscrierea.
- Subliniați: biblioteca este un loc sigur și lipsit de prejudecăți, iar personalul este disponibil pentru ajutor.

- **Etapa 2 – Discuție – „Unde te-ai duce?”** (30 MIN.)

Facilitatorul citește cu voce tare situații scurte, cotidiene, de exemplu:

- „Vă simțiți rău. Ce faceți?”
- „Vreți să învățați limba română. De unde începeți?”
- „Vreți să întâlniți persoane noi din comunitate. Unde ați putea merge?”
- „Trebuie să învățați pentru un test de limbă sau copilul dumneavoastră trebuie să pregătească un proiect la istorie. Ce resurse puteți utiliza?” (atât în format tipărit, cât și digital, meditații etc.)
- „Copilul dumneavoastră este tratat nedrept la școală. Cine v-ar putea ajuta?”
- „Doriți să știți cum să vă înscrieți copiii la școală.”

Se asociază fiecare situație cu o resursă (afiș, membru al personalului, pliant). Facilitatorul confirmă și localizează resursele cu ajutorul participanților.

5. ÎNCHEIEREA ACTIVITĂȚII

 (10 MIN.)

- Întrebați: „Care este, dacă ar fi să numiți, un lucru pe care l-ați învățat astăzi?”
- Încurajați: Puteți întreba întotdeauna bibliotecarul – este datoria lui să vă ajute.
- Distribuți pliante și ajutați-i pe cei interesați să se înregistreze pentru un permis de bibliotecă.



SUGESTII PENTRU DEZVOLTAREA ACTIVITĂȚII

→ SE POATE CREA O SESIUNE LUNARĂ

„Întrebați un expert în drepturi”, organizată împreună cu un ONG local de încredere sau cu un serviciu dedicat asistenței administrative.

ACTIVITATEA 8:

Afișe de bun-venit și activitate de semnalizare



→ **PUBLIC ȚINTĂ:** Tineri migranți



**NUMĂR
PARTICIPANȚI**
7-10



FACILITATORI
1



NIVEL
Avansat



**TIMP DE
PREGĂTIRE**
10 min.



**DURATA
ACTIVITĂȚII**
1 oră și 30 min.

DESCRIERE

Acest atelier creativ invită tinerii și copiii migranți să conceapă pictograme și indicatoare de bun-venit multilingve pentru spațiile bibliotecilor publice. Accentul este pus pe comunicarea vizuală, empatie și accesibilitate – asigurând că toți membrii comunității, indiferent de limbă, se simt în siguranță și incluși.

OBIECTIVE

- Promovarea sentimentului de proprietate și apartenență în spațiile publice.
- Promovarea alfabetizării vizuale și a designului incluziv.
- Creșterea gradului de conștientizare a nevoilor de accesibilitate și comunicare.
- Crearea unor produse tangibile, clare, pe care bibliotecile le pot afișa.

COMPETENȚE DEZVOLTATE

- Comunicare și design vizuale
- Munca în echipă și colaborarea între colegi
- Gândirea critică privind incluziunea și accesibilitatea
- Exprimarea creativă
- Conștientizarea și empatia lingvistice

PROFIL PARTICIPANȚI

- Abilitate de a desena sau de a exprima idei vizual (nu sunt necesare aptitudini artistice)
- Cunoaștere de bază a simbolurilor și indicatoarelor din spațiile publice
- O anumită experiență de orientare în locuri necunoscute sau de abordare a unor sisteme nefamiliare

ECHIPAMENT

- Coli mari de desen, markere, creioane colorate, foarfeci, lipici
- Flipchart sau tablă pentru un schimb de idei

MATERIALE

- Exemple tipărite de pictograme și semnalizare multilingvă
- Acces la aplicații de traducere sau dicționare (opțional)
- Mesaje de „Bun-venit” și fraze incluzive în mai multe limbi
- Simboluri de accesibilitate (de exemplu, pictograme privind dizabilitatea, asistență auditivă). Vezi: [The Noun Project](#)

1. PREGĂTIRE (1-2 ORE, CU 1-2 SĂPTĂMÂNI ÎNAINTE)

Această activitate necesită o pregătire prealabilă:

- Colectați și imprimați exemple de simboluri și de semnalizare incluzivă.
- Pregătiți o listă de mesaje multilingve sau vizuale utile (de exemplu, „Spațiu sigur”, „Bun-venit”, „Nevoie de ajutor?”).
- Coordonați cu biblioteca pentru expunerea lucrărilor finale selectate.

RECOMANDARE – Luați în considerare implicarea unui migrant sau a unui membru al comunității cu bune abilități grafice, pentru a sprijini sesiunea.

2. PREGĂTIREA ÎN ZIUA EVENIMENTULUI (10 MIN.)

- Aranjați materialele pentru desenat și exemplele de simboluri pe mese.
- Creați un panou de întâmpinare cu imagini pentru inspirație.
- Pregătiți un spațiu pe perete sau o zonă unde tinerii să poată afișa indicatoarele pe măsură ce le termină.

3. INTRODUCERE (30 MIN.)

- **Bun-venit** (5 MIN.)

Introducere prietenoasă, prezentare generală a spațiului și a activității zilei.

- **Joc de încălzire** (10 MIN.)

„Șaradă cu simboluri” – Mimați sau desenați indicatoare uzuale și cereți celorlalți să ghicească.

- **Prezentare** (5 MIN.)

Participanții și facilitatorul se prezintă și împărtășesc un indicator sau un simbol care le place sau care i-a ajutat să se simtă bineveniți sau în siguranță.

- **Explicarea activității** (20 MIN.)

- De ce sunt importante indicatoarele, în special pentru nou-veniți sau pentru cei care nu vorbesc limba.
- Dați exemple de indicatoare eficiente, incluzive.
- Prezentați obiectivul: crearea de indicatoare și pictograme originale pentru bibliotecă.

4. DESFĂȘURAREA ACTIVITĂȚII (50 MIN.)

- **Etapa 1 – Schimb de idei și schițare** (15 MIN.)

- În perechi sau în grupuri mici, participanții fac un brainstorming de idei despre indicatoarele pe care ar dori să le vadă într-o bibliotecă. Reflecție: „Ce v-ar fi făcut să vă simțiți mai binevenit când ați ajuns aici?”

- Exemple: „Aici ești în siguranță”, „Cere ajutor”, „Ora poveștilor”, „Zonă liniștită”.
- Gândeți-vă la: cine ar putea avea nevoie de acest indicator? Cum poate fi exprimat fără cuvinte?
- Alternativ, puteți crea și indicatoare pentru diferitele secțiuni ale bibliotecii (de exemplu, literatură, arte, cărți în limbi străine, filosofie etc.).

- **Etapa 2 – Crearea indicatoarelor** (30 MIN.)

- Participanții își proiectează indicatoarele folosind markere, șabloane și colaje.
- Se încurajează utilizarea culorilor, a mai multor limbi și a designului accesibil (de exemplu, litere mari, pictograme simple).

- **Etapa 3 – Împărtășire** (5 MIN.)

Fiecare își prezintă indicatorul în fața grupului.

5. ÎNCHEIEREA ACTIVITĂȚII

 (10 MIN.)

Oferiți un certificat de participare sau un mic cadou (de exemplu, un semn de carte cu un mesaj incluziv).

După activitate, noile indicatoare se afișează în bibliotecă.



SUGESTII PENTRU DEZVOLTAREA ACTIVITĂȚII

→ DESFĂȘURAREA UNEI SESIUNI ULTERIOARE

pentru a crea un „Perete de bun-venit”
multilingv.

→ ORGANIZAREA UNUI ATELIER SIMILAR

pentru a crea simboluri și indicatoare pe
calculator.

→ DUPĂ ACTIVITATE, SE AFIȘEAZĂ NOILE INDICATOARE ÎN BIBLIOTECĂ

atunci când sunt gata de utilizat sau se
fac adaptări sau digitalizări în vederea
pregătirii pentru utilizare.



NE-AR FACE PLĂCERE SĂ AFLĂM OPINIA DUMNEAVOASTRĂ!

Aveți sugestii cu privire la acest ghid de resurse sau la activitățile propuse? Aveți idei pe care doriți să le împărtășiți?

Recomandările dumneavoastră ne ajută să îmbunătățim conținutul și utilitatea acestui ghid.

Scrieți-ne la:

library.bridges@bibliosansfrontieres.org

LiBri

